



PLA ESPECIAL D'INFRAESTRUCTURES DE RADIOCOMUNICACIÓ



Mont-roig del Camp

JUNY 2010



EQUIP REDACTOR

Angel Serra

Victoria Gaza

Carlos Maroto Belmonte

Joan M^a Ribes Artigas

Advocat

Advocat

Enginyer de Telecomunicació

Enginyer de Telecomunicació

Amb la col·laboració dels serveis tècnics municipals



1	MEMÒRIA DESCRIPTIVA	9
1.1	INTRODUCCIÓ	11
1.1.1	Necessitat del Pla especial d'ordenació de les infraestructures de radiocomunicació ...	11
1.1.2	Naturalesa de l'ordenació	11
1.1.3	Sistemes inclosos dins l'abast de l'ordenació	11
1.1.4	Documents que incorpora el PEIR	11
1.2	SITUACIÓ INICIAL AL MUNICIPI DE MONT-ROIG DEL CAMP	12
1.2.1	Xarxa existent d'instal·lacions de radiocomunicació	12
1.2.2	Programes de desenvolupament de les xarxes de telefonia mòbil	12
1.2.3	Estimació del número d'estacions base de telefonia mòbil necessàries	13
1.2.4	Determinació d'EIREs, EIRPs i àrees d'implantació d'instal·lacions	13
2	MEMÒRIA JUSTIFICATIVA	15
2.1	POTESTAT I ABAST DE LA REGULACIÓ LOCAL	17
2.1.1	Introducció	17
2.1.2	Capacitat d'intervenció municipal en matèria de telecomunicacions. Jurisprudència	18
2.1.3	Normativa genèrica de telecomunicacions. Llei 32/2003 General de Telecomunicacions i el Reial Decret 424/2005	19
2.1.4	Normativa urbanística i ambiental amb incidència sobre telecomunicacions	20
2.1.4.1	Decret 148/2001	20
2.1.4.2	Text refós de la Llei d'urbanisme	21
2.1.4.3	Estatut d'Autonomia de Catalunya	22
2.1.5	Cubicació i compartició d'infraestructures. Dret d'establiment de la pròpia xarxa i la seva aplicació als PEIRs	22
2.1.5.1	Establiment de la pròpia xarxa	23
2.1.5.2	Processos de compartició	24
2.1.6	Sol·licitud d'informe previ a la SETSI del "Ministeri d'Indústria, Turisme i Comerç"	25
2.1.7	Sol·licitud d'informe a la Secretaria de Telecomunicacions i Societat de la informació de la Generalitat de Catalunya	25
2.2	MARC JURÍDIC I TÈCNIC DE L'ORDENACIÓ DE LES XARXES DE RADIOCOMUNICACIÓ EN EL MUNICIPI DE MONT-ROIG DEL CAMP	26
2.2.1	El POUM de Mont-roig del Camp. Habilitació del PEIR	26
2.2.2	El POUM de Mont-roig del Camp. Determinacions obligatòries	26
2.2.3	El POUM de Mont-roig del Camp. Emplaçaments en zones d'aprofitament privat	26
2.2.4	Elements tècnics en l'ordenança d'edificació de Mont-roig del Camp	27
2.3	JUSTIFICACIÓ DEL TIPUS D'ORDENACIÓ A MONT-ROIG DEL CAMP	27
2.3.1	Idoneïtat del PEIR per a l'ordenació particular de xarxes de tipus cel·lular	27
2.3.2	Restriccions a la ubicació	28
2.3.3	La cubicació i la compartició d'infraestructures en el PEIR de Mont-roig del Camp	29
2.3.4	Assignació dels tipus d'àrea en funció de la qualificació del sòl urbà	30
2.3.4.1	Sistemes	30
2.3.4.1.1	Espais lliures (A)	30
2.3.4.1.2	Sistemes de comunicacions (B)	30
2.3.4.1.3	Sistemes de serveis (C)	30
2.3.4.1.4	Sistemes d'equipaments (D)	31
2.3.4.1.5	Protecció de sistemes (P)	31
2.3.4.2	Zones en sòl urbà	31
2.3.4.2.1	Nucli antic (1)	31
2.3.4.2.2	Edificacions segons alineació a vial (2)	31
2.3.4.2.3	Edificació aïllada d'alta densitat (3)	32
2.3.4.2.4	Edificació aïllada de densitat mitjana (4)	32
2.3.4.2.5	Ciutat jardí (5)	32



2.3.4.2.6	Manteniment i estructura edificatòria (6)	32
2.3.4.2.7	Indústria i tallers (7)	32
2.3.4.2.8	Comercial (8)	33
2.3.4.2.9	Hoteler (9)	33
2.3.4.2.10	Verd privat (10)	33
2.3.4.2.11	Volumetria específica (11)	33
2.3.4.3	Sectors en sòl urbà	33
2.3.4.3.1	Polígon actuació urbanística (PAU)	33
2.3.4.3.2	Pla de millora urbana (PMU)	33
2.3.4.4	Sectors en sòl urbanitzable	33
2.3.4.4.1	Sòl urbanitzable delimitat (SUD)	33
3	AVALUACIÓ ECONÒMICA I FINANCERA	35
4	AGENDA D'ACTUACIONS	39
	<i>Disposició transitòria primera</i>	41
	<i>Disposició transitòria tercera</i>	41
5	NORMATIVA	43
5.1	SECCIÓ I. DISPOSICIONS GENERALS	45
Article 1.	Objecte del PEIR	45
Article 2.	Àmbit d'aplicació	45
Article 3.	Elements subjectes a ordenació	45
Article 4.	Règim legal	46
5.2	SECCIÓ II. DEFINICIONS	46
Article 5.	Emplaçaments existents i previstos en demarcació no urbana	46
Article 6.	Àrees d'implantació en demarcació urbana	47
Article 7.	Emplaçaments existents i previstos en demarcació urbana	47
5.3	SECCIÓ III. REGULACIÓ DELS EMPLAÇAMENTS EN SÒL NO URBÀ	47
Article 8.	Ordenació en demarcació no urbana	47
Article 9.	Condicions complementàries d'implantació	48
5.4	SECCIÓ IV. REGULACIÓ DELS EMPLAÇAMENTS EN SÒL URBÀ	48
Article 10.	Regles generals d'implantació	48
Article 11.	Assignació general d'àrees segons la qualificació del sòl	50
Article 12.	Condicions particulars en determinats emplaçaments	51
Punt 1.	Emplaçament en el mobiliari urbà	51
Punt 2.	Emplaçament en immobles fora d'ordenació	51
Punt 3.	Emplaçament en immobles amb edificació i usos disconformes	51
Article 13.	Condicions particulars en determinats règims de sòl	52
Punt 1.	Emplaçament en solars sense edificar o pati d'illa	52
Punt 2.	Emplaçament en elements i espais protegits	52
Punt 3.	Emplaçament en espais sensibles	53
Article 14.	Condicions particulars per a determinats tipus d'instal·lació	53
Punt 1.	Emplaçament en espais habilitats per a la Defensa Nacional	53
Article 15.	Emplaçament en sectors de sòl urbà	53
Article 16.	Emplaçament en sòl urbanitzable delimitat	53
5.5	SECCIÓ V. MINIMITZACIÓ DE L'IMPACTE AMBIENTAL I VISUAL EN LA DEMARCACIÓ NO URBANA	54
Article 17.	Regles de minimització de l'impacte ambiental i visual	54
Article 18.	Recomanacions de minimització de l'impacte ambiental i visual	55
5.6	SECCIÓ VI. MINIMITZACIÓ DE L'IMPACTE AMBIENTAL I VISUAL EN LA DEMARCACIÓ URBANA	55



Article 19.	Regles generals per a tot tipus de tipologia.....	55
Article 20.	Regles específiques segons la tipologia constructiva del sistema radiant.....	58
Punt 1.	Antenes adossades a estructures existents.....	58
Punt 2.	Antenes adossades a superfícies construïdes expressament.....	58
Punt 3.	Antenes sobre mobiliari urbà.....	58
Punt 4.	Radom.....	58
Punt 5.	Pal (<i>slim</i>).....	57
Punt 6.	Mimetitzada.....	57
Punt 7.	Torre sobre el terreny.....	57
Punt 8.	Torre sobre edifici.....	57
Punt 9.	Màstils exempts per al cas d'estacions base de telefonia mòbil.....	57
Punt 10.	Màstils exempts per al cas d'estacions base de radioenllaços concentradors.....	58
Article 21.	Regles específiques per a radioenllaços.....	58
Punt 1.	Adossats.....	59
Punt 2.	Torres (sempre que l'emplaçament ho permeti).....	59
Article 22.	Casetes d'elements auxiliars.....	59
5.7	SECCIÓ VII. MICROCEL·LES, PICOCEL·LES, FEMTOCEL·LES I ELEMENTS EQUIVALENTS.....	60
Article 23.	Microcel·les, picocel·les i femtocel·les de telefonia mòbil i elements equivalents.....	60
Article 24.	Restriccions genèriques en sòl urbà.....	60
Article 25.	Restriccions particulars a l'impacte visual en sòl urbà.....	60
5.8	SECCIÓ VIII. COMPARTICIÓ D'EMPLAÇAMENTS I INSTAL·LACIONS PER DIVERSES OPERADORES.....	61
Article 26.	Criteris per a establir la necessitat de compartir emplaçament o instal·lacions.....	61
Article 27.	Casos en què s'aconsella la compartició.....	63
Article 28.	Impediments a la compartició.....	63
5.9	DISPOSICIONS TRANSITÒRIES.....	63
Disposició transitòria primera.....		63
Disposició transitòria segona.....		64
Disposició transitòria tercera.....		64
5.10	DISPOSICIONS FINALS.....	64
Disposició final primera.....		64
Disposició final segona.....		64
Disposició final tercera.....		65
5.11	ANNEXES.....	65
Annex I. Quadre annex d'emplaçaments.....		65
Annex II. Quadre gràfic d'àrees d'ordenació.....		66
Annex III. Diagrama de flux per a la tria d'emplaçaments en sòl urbà.....		67
Annex IV. Matriu de tipologies.....		68
Annex V. Llistat d'acronims utilitzats.....		69
6	PLÀNOLS D'INFORMACIÓ I ORDENACIÓ.....	71



1 MEMÒRIA DESCRIPTIVA



1.1 INTRODUCCIÓ.

1.1.1 Necessitat del Pla especial d'ordenació de les infraestructures de radiocomunicació.

El creixement sobtat i, de vegades, desordenat que durant els darrers anys han experimentat els serveis de radiocomunicació, en especial la telefonia mòbil, ha impulsat la proliferació d'instal·lacions en el paisatge urbà tot generant un nou tipus de sensibilització social que fa palesa la necessitat de regulació dins el sector. L'àmbit competencial de l'administració autonòmica i local, que abasta el medi ambient, l'urbanisme i la protecció de la salut, permet respondre adequadament i de forma propera a aquesta realitat sense perjudicar l'accés dels ciutadans als avenços tecnològics.

Amb aquest objectiu, l'ajuntament de Mont-roig del Camp ha iniciat un procés d'ordenació i planificació de les infraestructures de suport d'activitats radioelèctriques ubicades al municipi la culminació del qual és el present PEIR (Pla Especial d'ordenació de les Infraestructures de Radiocomunicació).

1.1.2 Naturalesa de l'ordenació

Les activitats de radiocomunicació requereixen unes instal·lacions de suport que es poden emplaçar en un immoble o estructura preexistent. L'àrea d'influència de l'activitat és molt superior a l'edifici o indret d'implantació en què s'ubica i en constitueix un ús amb naturalesa pròpia. El present PEIR establirà en quines àrees o emplaçaments i en quines condicions, segons les diferents categories, és compatible aquesta activitat, preveurà les situacions transitòries pel que fa als usos i xarxes preexistents i establirà les disposicions normatives de caire urbanístic aplicables a les instal·lacions de radiocomunicació.

1.1.3 Sistemes inclosos dins l'abast de l'ordenació

En la mesura que afecten el medi ambient i el paisatge urbà, el present PEIR abasta el global d'elements de radiocomunicació situats al municipi de Mont-roig del Camp susceptibles de generar camps electromagnètics en un interval de freqüència de 10 MHz a 300 GHz, amb excepció expressa dels sistemes assenyalat a l'article 3 (Elements subjectes a ordenació) del Capítol 5 Normativa.

1.1.4 Documents que incorpora el PEIR

El PEIR incorpora la següent documentació:

- ✓ La memòria descriptiva de l'ordenació
- ✓ La memòria justificativa de l'ordenació
- ✓ L'avaluació econòmica i financera



- ✓ L'agenda d'actuacions
- ✓ La normativa
- ✓ Els plànols d'informació i ordenació

1.2 SITUACIÓ INICIAL AL MUNICIPI DE MONT-ROIG DEL CAMP.

El present PEIR es fonamenta en *l'Estudi de les infraestructures de radiocomunicació al municipi de Mont-roig del Camp*, elaborat per BCN PROJECTA ASSOCIATS, S.L. El document analitza les infraestructures de radiocomunicació ja desplegades al municipi i els emplaçaments proposats en els programes de desenvolupament de xarxa de les diferents operadores de telefonia mòbil per tal de suggerir a l'Ajuntament una sèrie d'actuacions.

1.2.1 Xarxa existent d'instal·lacions de radiocomunicació

Per tal d'establir el compliment dels requeriments legals i caracteritzar tècnicament les instal·lacions de radiocomunicació més susceptibles de ser afectades per la present ordenació, s'ha examinat la documentació de les estacions base de telefonia mòbil presents a Mont-roig del Camp.

1.2.2 Programes de desenvolupament de les xarxes de telefonia mòbil

L'Estudi de les infraestructures de radiocomunicació al municipi de Mont-roig del Camp, ha pres en consideració la mesura prevista a l'article 9.2.II del Decret 148/2001, "d'Ordenació ambiental de les instal·lacions de telefonia mòbil i altres instal·lacions de radiocomunicació", que exigeix que la redacció dels plans especials urbanístics per a la ordenació dels emplaçaments d'infraestructures de radiocomunicació es porti a terme atenent el programa d'implantació i desenvolupament de la xarxa de comunicacions electròniques que cada operadora hagi presentat davant el corresponent Ajuntament.

Aquesta previsió de la normativa catalana és coherent amb la naturalesa jurídica del tràmit de sol·licitud d'informació a les operadores per part de les administracions intervinents en els processos d'implantació d'infraestructures de telecomunicacions en el territori, previstes en l'article 26.2 de la LGT (Llei General de Telecomunicacions).

La preceptiva sol·licitud de la informació requerida per la LGT ha estat degudament complimentada pel ajuntament de Mont-roig del Camp amb caràcter previ a la formulació d'aquest instrument de planejament derivat, i ha estat presa en consideració com a fonament tècnic de l'elecció dels emplaçaments pel que fa al cas particular de la xarxa pública de telefonia mòbil en el municipi.



1.2.3 Estimació del número d'estacions base de telefonia mòbil necessàries

En *l'Estudi de les infraestructures de radiocomunicació al municipi de Mont-roig del Camp* s'han realitzat uns càlculs teòrics bàsics per tal d'estimar quina és la quantitat mínima d'estacions base que pot satisfer la demanda de tràfic esperada actualment al municipi usant una única tecnologia (cas pitjor).

1.2.4 Determinació d'EIREs, EIRPs i àrees d'implantació d'instal·lacions

La informació prèvia recollida ha contribuït a determinar els emplaçaments d'instal·lacions de radiocomunicació existents (EIREs) i previstos (EIRPs) per a la implantació d'instal·lacions de radiocomunicació i a l'assignació dels diferents tipus d'àrea d'implantació d'instal·lacions de radiocomunicació en sòl urbà (AR1, AR2 i AR3) definides als articles 5 (Àrees d'implantació d'instal·lacions de radiocomunicació en demarcació urbana) i 6 (Emplaçaments existents i previstos) del Capítol 5 Normativa.



2 MEMÒRIA JUSTIFICATIVA



2.1 POTESTAT I ABAST DE LA REGULACIÓ LOCAL.

2.1.1 Introducció.

La potestat d'intervenció de les administracions autonòmiques i, particularment, locals, en els processos d'implantació d'infraestructures de radiocomunicació resta en l'actualitat fora de tot dubte, tal i com ha determinat la jurisprudència en un primer moment, i la normativa sectorial en matèria de medi ambient a Catalunya i la legislació estatal en matèria de telecomunicacions, posteriorment.

Fa més de deu anys que es va produir el primer pronunciament del TSJC (Tribunal Superior de Justícia de Catalunya) sobre la qüestió (Sentència de 26 de setembre de 1994).

Fruit de la desestimació del recurs interposat per la mercantil TELEFÓNICA ESPAÑA, S.A. contra l'*Ordenança de l'Ajuntament de Barcelona de 1990, reguladora de la instal·lació d'antenes*, el TSJC va reconèixer la potestat d'intervenció dels ens locals en els processos d'implantació d'antenes de telefonia mòbil als municipis tot permetent-los l'establiment de límits, condicions, requisits i procediments per a la instal·lació de les infraestructures necessàries. Els instruments normatius adequats a l'efecte són l'ordenança local, d'una banda, i el planejament urbanístic, de l'altra. Cadascuna d'aquestes figures respon a unes necessitats i utilitats pròpies i específiques i són perfectament compatibles entre elles.

La intervenció de l'administració local en l'establiment i l'ordenació d'infraestructures i xarxes de comunicacions electròniques via ràdio es concreta mitjançant controls "*ex ante*" dels establiments, per tal d'obtenir els preceptius permisos o llicències municipals per a la seva instal·lació, i en mecanismes de control "*ex post*", mitjançant les oportunes actuacions d'inspecció i de disciplina urbanística.

La doctrina exposada va ser ratificada àmpliament per la posterior Sentència del TS (Tribunal Suprem) de 18 de juny de 2001 que, en seu de cassació, va confirmar tots i cadascun dels extrems advertits pel TSJC.

En conseqüència, les matèries corresponents als ens locals, en el marc de la normativa sectorial establerta per l'administració competent, que incideixen en els processos d'implantació d'estacions base de telefonia mòbil i altres infraestructures o elements de radiocomunicació són, d'acord amb la doctrina del TSJC i el TS, les següents:

- ✓ medi ambient (inclosa la protecció del paisatge urbà com a factor ambiental)
- ✓ salubritat i seguretat pública
- ✓ protecció del patrimoni cultural



- ✓ ordenació del territori
- ✓ urbanisme

2.1.2 Capacitat d'intervenció municipal en matèria de telecomunicacions. Jurisprudència.

La jurisprudència del TS, establerta per les Sentències de 24 de gener de 2000, la ja esmentada de 18 de juny de 2001 i, la més recent, de 15 de desembre de 2003, reconeix àmplies facultats d'intervenció als Ajuntaments en els processos d'implantació de xarxes de telecomunicació i, específicament, d'antenes de telefonia mòbil.

En el Fonament Jurídic Segon de la sentència del TS 24 de gener de 2000, es diu:

"...a) La competencia estatal en relación con las telecomunicaciones no excluye la correspondiente al municipio...b) La competencia municipal se orienta a la preservación de intereses municipales...c) el examen de los preceptos citados desde las perspectivas de los parámetros que sirven para determinar la existencia de proporcionalidad; esto es, idoneidad, utilidad y correspondencia intrínseca de la entidad de la limitación resultante para el derecho y del interés público que se intenta preservar"; "La existencia de un reconocimiento de la competencia en una materia como exclusiva de la Administración del Estado no comporta, por sí misma, la imposibilidad de que en la materia puedan existir competencias cuya titularidad corresponda a los entes locales...ni anule la exigencia constitucional de reconocer a cada ente local aquellas competencias que deban considerarse necesarias para la protección de sus intereses".

Any i mig més després, el TS, mitjançant Sentència de 18 de juny de 2001, va ratificar l'anterior posició doctrinal. En els seus Fonaments Jurídics Tercer, Cinquè i Sisè, el TS afirma:

"...Este principio [definido por el propio Tribunal en la referida STS de 24 de gener de 2000, segons el qual "los Ayuntamientos pueden establecer condiciones técnicas y jurídicas relativas a cómo ha de llevarse a cabo la utilización del dominio público que requiera el establecimiento o ampliación de las instalaciones del concesionario u operador de servicios de telecomunicaciones"] es plenamente aplicable a las instalaciones por parte de los operadores (...) que puedan afectar en cualquier modo a los intereses que la Corporación municipal está obligada a salvaguardar en el orden urbanístico, incluyendo la estética y seguridad de las edificaciones y sus repercusiones medioambientales, derivadas de los riesgos de deterioro del medio ambiente urbano que las mismas pueden originar...para evitar la saturación, el desorden y el menoscabo del patrimonio histórico y del medioambiente urbano que pueda producirse, por lo que no es posible negar a los Ayuntamientos competencia para establecer la regulación pertinente"; "(...) El artículo 17 de la Ley de Ordenación de las Telecomunicaciones establecía una importante conexión entre el derecho del operador a establecer las redes e infraestructuras y los instrumentos de planeamiento urbanístico".

El TS va tornar a confirmar els plantejaments jurídics i competencials esmentats en la seva Sentència de 15 de desembre de 2003: els processos d'ordenació ambiental i urbanística de les instal·lacions basats en la imposició d'exigències essencials queden legitimats per la garantia d'intervenció de les



administracions competents en matèria de patrimoni de les administracions públiques (domini públic), medi ambient, salubritat i seguretat pública, protecció del patrimoni cultural, ordenació territorial i urbanisme, tant a nivell normatiu (lleis, reglaments, plans urbanístics i ordenances) com en el control administratiu de la implantació de les infraestructures sobre el territori, mitjançant mecanismes de control administratiu de la implantació de les infraestructures sobre el territori (...).

Els límits a aquestes facultats d'intervenció es concreten en els principis següents:

- ✓ Proporcionalitat i idoneïtat de les exigències, en congruència amb les finalitats que es pretenen assolir.
- ✓ La imposició dels requisits que han d'atendre els diferents processos d'implantació no ha de restringir l'efectivitat del dret a l'establiment de la pròpia xarxa ni pot buidar de contingut el títol estatal de competència exclusiva en matèria de telecomunicacions.

La doctrina del TSJC en matèria de capacitat d'intervenció d'administracions diferents que l'estatal en processos d'implantació d'infraestructures de telecomunicacions i, en concret, de telefonia per radiocomunicació, es concreta, a través de les SSTSJC de 28 de juny de 2002 i de 16 de maig de 2003, en un concepte: legitimació de la intervenció municipal segons els eixos i arguments essencials de la doctrina fixada pel TS.

2.1.3 Normativa genèrica de telecomunicacions. Llei 32/2003 General de Telecomunicacions i el Reial Decret 424/2005.

Diversos preceptes de la LGT insisteixen en el procés de convergència de la normativa estatal cap als plantejaments i criteris jurisprudencials, ja avançats tímidament en el desenvolupament reglamentari de l'antiga "Llei General de Telecomunicacions".

L'article 30.2 de la LGT, per exemple, preveu que les operadores s'hauran de cobicar en l'espai públic o privat pel supòsit que no existeixin alternatives a la ubicació de les pròpies instal·lacions per raons d'ordenació urbanística, entre d'altres; o bé que hauran de compartir llurs infraestructures amb d'altres operadores per tal de fer efectiu el seu dret a l'establiment d'una xarxa pública de comunicacions electròniques.

Al seu torn, el Reial Decret 424/2005, pel qual s'aprova el RPS (Reglament sobre condicions per a la prestació de serveis de comunicacions electròniques, el servei universal i la protecció dels usuaris) ha contribuït a reforçar el reconeixement de competències a les administracions diferents a l'estatal en els processos d'implantació o desplegament de les xarxes necessàries per a la prestació dels serveis. En l'article 18 "*Condiciones exigibles a los operadores que exploten redes públicas de comunicaciones electrónicas*", el RPS estableix



les condicions que han de complir les operadors que explotin xarxes públiques de comunicacions electròniques. Del conjunt de les obligacions establertes, en destaquen les següents:

- b) *respetar las normas y resoluciones aprobadas por las autoridades competentes en materia de urbanismo, de medio ambiente y de ordenación del territorio, salud pública (...).*
- c) *respetar las normas y resoluciones aprobadas por las autoridades competentes en materia de acceso al dominio público y a la propiedad privada para la instalación de redes de comunicaciones electrónicas.*
- d) *Cuando así sea preciso conforme a lo dispuesto en la Ley 32/2003, de 3 de noviembre, permitir la coubicación y el uso compartido de las instalaciones”.*

Igualment, en tractar l'ús compartit del domini públic i privat per a la instal·lació d'infraestructures, l'article 59 del RPS disposa,:

“Las Administraciones públicas competentes podrán fomentar el uso compartido del dominio público o de la propiedad privada para el establecimiento de redes públicas de instalaciones electrónicas”.

Per tant, les Administracions locals, juntament amb les administracions autonòmiques, són entitats competents per a posar límits al dret d'ocupació de la propietat pública o privada per part de les operadors habilitades per a la prestació del servei de comunicacions electròniques (art. 30.2 de la LGT), *“por motivos justificados en razones de medio ambiente, salud pública, seguridad pública u ordenación urbana y territorial”*

2.1.4 Normativa urbanística i ambiental amb incidència sobre telecomunicacions.

2.1.4.1 Decret 148/2001.

La Generalitat de Catalunya, en exercici de les seves competències en matèria de medi ambient, sanitat i ordenació territorial, va promulgar el Decret 148/2001, d'ordenació ambiental de les instal·lacions de telefonia mòbil i altres elements de radiocomunicació.

El Decret 148/2001, entre d'altres mesures, fixa determinacions ambientals d'aplicació directa, com la referència a l'obligada minimització de l'impacte ambiental de les instal·lacions (inclòs el visual o paisatgístic), nivells d'emissió radioelèctrica i distàncies mínimes de protecció en relació als espais susceptibles d'ésser usats de forma continuada per les persones.

No obstant, des de l'òptica de l'ordenació territorial i urbanística de les instal·lacions de radiocomunicació, el Decret 148/2001 defineix un veritable règim d'intervenció administrativa en el model d'implantació sobre el territori d'aquest tipus d'instal·lacions. Sense anar mes lluny, l'article 7 disposa una reserva de pla urbanístic en l'ordenació dels emplaçaments de les instal·lacions de radiocomunicació en establir que *“l'emplaçament de les instal·lacions de*



radiocomunicació resta subjecta a les determinacions fixades en aquest Decret i a les que resultin dels instruments d'ordenació urbanística que s'aprovin."

Segons l'article 9, l'ordenació de les instal·lacions de radiocomunicació en sòl urbà o urbanitzable delimitat correspon als Ajuntaments, sigui per la via d'una ordenança, exclusivament, o per la via d'una regulació simultània a través d'una ordenança i un pla especial urbanístic.

Per a les instal·lacions de telefonia mòbil situades en sòl no urbanitzable o urbanitzable no delimitat, l'article 10 preveu l'aprovació, amb caràcter previ a la autorització dels emplaçaments, d'un pla especial d'àmbit comarcal o superior, supòsit en el qual la Generalitat exercirà les seves potestats en matèria d'ordenació i planificació en el territori de les infraestructures necessàries per a la prestació del servei de telefonia mòbil.

2.1.4.2 Text refós de la Llei d'urbanisme.

L'article 67.1 del Decret Legislatiu 1/2005, pel qual s'aprova el TRLU (Text Refós de la Llei d'urbanisme) precisa que la relació de plans especials taxada i exposada en el propi precepte s'entén sens perjudici d'allò que prevegi la legislació sectorial.

En la mesura que el Decret 148/2001 ja preveu expressament els instruments de planejament especial com a instruments normatius per a l'ordenació urbanística de les infraestructures i instal·lacions de telefonia mòbil i altres elements de radiocomunicació, el present PEIR del municipi de Mont-roig del Camp pot circumscriure's perfectament en el pressupòsit jurídic legitimador que l'article 67.1 del TRLU disposa: "*Sens perjudici dels que es puguin aprovar en virtut de la legislació sectorial (...)*".

Igualment, l'article 76 disposa que correspon formular els plans especials urbanístics als "*(...) ens locals (...)*".

Respecte als plans especials urbanístics del tipus previstos a l'article 67.1.e, l'apartat segon del mateix article 76 estableix que la competència per a la formulació correspon a "*l'administració que tingui al seu càrrec l'execució directa de les obres corresponents a la infraestructura del territori o als elements determinats del desenvolupament urbà*".

En conseqüència, i atesa la potestat dels ens locals per a la formulació d'un Pla Especial urbanístic que ordeni els emplaçaments de telefonia mòbil reconeguda abastament per la jurisprudència suara esmentada i per la legislació sectorial d'aplicació, el present PEIR és competent per a l'ordenació urbanística de les instal·lacions i infraestructures de telefonia mòbil i altres elements de radiocomunicació en el conjunt del terme municipal de Mont-roig del Camp sens perjudici de la regulació duta a terme per la Generalitat de Catalunya en el sòl no urbanitzable i urbanitzable no delimitat.



Pel que fa al sòl no urbanitzable i al sòl urbanitzable no delimitat, l'apartat 1.e) de l'article 67 del TRLU en relació amb els articles 77.1.e) i 83.3, ambdós també del TRLU, assigna a la Generalitat de Catalunya la potestat de formular, tramitar i aprovar els plans especials urbanístics d'implantació d'infraestructures per a l'establiment de xarxes públiques de comunicacions electròniques.

Tanmateix, la potestat anterior ha d'entendre's sens perjudici de les legítimes competències municipals en ordenació urbanística integral, i alhora específica, del seu territori. La competència municipal no obsta perquè calgui respectar les directrius de la planificació territorial o de la regulació directa, dels emplaçaments previstos per a la ubicació d'infraestructures en el territori per part de la Generalitat.

En aquest sentit, l'ordenació local respecta i no modifica els emplaçaments ja establerts en el Pla d'Ordenament Ambiental d'Infraestructures de Radiocomunicació comarcal (POAIR) del Baix Camp elaborat per la Generalitat de Catalunya tot i que en complementa les disposicions en allò que afecta l'impacte visual de les instal·lacions situades al municipi per a fer-les coherents amb els criteris generals de l'ordenament local de les instal·lacions de radiocomunicació.

2.1.4.3 Estatut d'Autonomia de Catalunya

La reforma de l'Estatut d'Autonomia de Catalunya ha reconegut les competències dels municipis per a ordenar l'establiment d'infraestructures de telecomunicacions. L'article 84.2.1) reconeix la competència dels governs locals de Catalunya per a la regulació de l'establiment d'infraestructures de telecomunicacions i la prestació de serveis de telecomunicacions "en els termes que determinin les lleis".

2.1.5 Ubicació i compartició d'infraestructures. Dret d'establiment de la pròpia xarxa i la seva aplicació als PEIRs

La vigent LGT estén l'objecte de la compartició més enllà del simple foment que preveuen tant el Decret 148/2001 com la derogada legislació de telecomunicacions. La LGT actual no circumscriu l'àmbit material o el pressupòsit de la compartició. Desvinculat d'un supòsit material previ, el RPS habilita les administracions per a que fomentin l'ús compartit del domini públic o la propietat privada amb caràcter general (article 59.1).

Igualment, l'article 30.1 de la LGT disposa: "*las Administraciones públicas fomentarán la celebración de acuerdos voluntarios entre operadores para la ubicación compartida y el uso compartido de infraestructuras*".

En el RPS, el foment es refereix a la compartició mateixa, no a la incentivació d'acords voluntaris de les operadores per a la seva consecució. El precepte reglamentari no obsta que els procediments de compartició hagin de respectar, en una primera fase del procés, els pactes que les operadores puguin



lliurement subscriure a aquest efecte. Finalment, l'impuls del RPS a la compartició es fa palès en el paràgraf següent del mateix article 59: "(...) *las Administraciones públicas podrán acordar que, des de la fecha en que se dicte la correspondiente resolución, el dominio público o la propiedad privada estarán sujetos al régimen de uso compartido previsto (...)*".

D'acord amb l'article 30.2 de la vigent LGT, la ubicació o ús compartit de les infraestructures és decidit per l'Administració o les Administracions competents en matèria de medi ambient, salut pública i seguretat pública, així com en matèria d'ordenació urbana i territorial, previ tràmit d'informació pública, quan s'acordi la utilització compartida del domini públic o de la propietat privada allà on s'hagin d'establir xarxes públiques de comunicacions electròniques, per una banda, o l'ús compartit de les infraestructures que suporten aquestes xarxes, per altra banda, quan les operadores habilitades per a l'explotació de xarxes o la prestació de serveis de comunicacions, titulars *ope legis* d'un dret subjectiu a l'ocupació de la propietat pública o privada, no disposin d'alternatives a l'efecte per la concurrència de requisits essencials que han d'atendre en els processos d'implantació de les seves pròpies infraestructures.

El plantejament anterior suposa un replantejament de la compartició. La compartició ja no es presenta com un dret de les administracions el compliment del qual s'ha d'exigir a les operadores en determinades circumstàncies. En el nou marc normatiu, la compartició es configura com un autèntic dret de les operadores a establir la seva pròpia xarxa de comunicacions electròniques sobre xarxes preexistents si les condicions establertes, de forma justificada, per les administracions competents en exercici de les seves legítimes competències, impedeixen una altra solució. És així com, d'acord amb els fonaments i motius exposats, els emplaçaments i instal·lacions definides en un PEIR com a adequats i reservats a l'efecte per a la ubicació d'infraestructures que facilitin a les operadores l'establiment de llurs xarxes públiques de telecomunicacions, són emplaçaments susceptibles de compartició *ex plan*, des del mateix moment en què sigui executiu, tal i com habilita a l'efecte, també, l'article 59 del RPS.

2.1.5.1 Establiment de la pròpia xarxa

Els conceptes "infraestructura de telecomunicació" i "xarxa", tot i que estan vinculats, són substancialment diferents.

La infraestructura de telecomunicació és aquell element físic sobre el qual se suporta la xarxa que és un concepte més genèric que engloba el conjunt d'infraestructures, elements virtuals i processos tècnics, com la commutació, necessaris i imprescindibles per a la prestació del servei. Per bé que les operadores, segons la llei, tenen dret a l'establiment de la pròpia xarxa, no tenen dret il·limitat d'establiment de la infraestructura concreta i oportuna que convingui a la xarxa. En aquest sentit, el dret a l'accés a les xarxes alienes, mitjançant el dret a la compartició d'infraestructures alienes, satisfà legalment el dret a l'establiment de la xarxa pròpia.



Més encara si s'analiza el sentit de l'article 59.2 del RPS "(...) las condiciones para el uso compartido de los locales e infraestructuras de comunicaciones electrónicas se sujetarán a lo dispuesto en el reglamento de desarrollo de la LGT, en materia de interconexión (...)". En efecte, d'una forma indirecta, aquest article reconeix el dret de l'operadora sol·licitant a la interconnexió i accés a la xarxa de l'operadora titular de la infraestructura, que té el deure de facilitar aquest accés.

La normativa concreta d'aplicació en el supòsit anterior és el Real Decret 2296/2004, de 10 de desembre, pel qual s'aprova el Reglament sobre mercats de comunicacions electròniques, accés a les xarxes i numeració.

2.1.5.2 Processos de compartició

Les característiques del procediment de compartició, segon l'article 30.3 de la LGT i l'article 59 del RPS, es concreten en els punts següents:

1. Amb caràcter prioritari, acord entre les operadores interessades, conformat sobre la base del principi d'autonomia de la voluntat de les parts i la lliure competència. El reglament estableix que el termini de què disposen les operadores per a subscriure un acord de forma voluntària és d'un mes, en els supòsits d'ocupació del domini públic.
2. Transcorregut aquest termini, qualsevol de les operadores podrà, prèvia comunicació a la resta d'operadores interessades en el procés, així com al titular de la ubicació, requerir a la CMT (Comissió del Mercat de les Telecomunicacions) per que n'emeti un informe o n'adopti l'acord definit en el punt 4t *infra*. L'al·lusió exclusiva a l'alternativa de la CMT per als supòsits d'ocupació de domini públic s'ha d'interpretar de manera no restrictiva. És a dir, sempre que concorri un supòsit de compartició d'infraestructures o emplaçaments ubicats en propietat privada, fixat en base als requisits normatius previstos a l'efecte, haurà d'atendre, per analogia, el procediment descrit, respecte dels drets de propietat i d'imposició de servituds tecnològiques i processos expropiatoris descrits en els articles 58 i 60 del RPS.
3. Prèvia adopció del corresponent acord, la CMT obrirà un tràmit d'audiència a les operadores i a l'Administració intervinent en el procés, que haurà d'emetre un informe amb caràcter preceptiu.
4. Acord de la CMT, tant pel que fa als costos o termes econòmics, com pel que fa als aspectes tècnics i condicions de compartició i usos en tots aquells extrems on no existeixi acord entre les operadores implicades.



2.1.6 Sol·licitud d'informe previ a la SETSI del "Ministeri d'Indústria, Turisme i Comerç"

En el capítol de regulació de les obligacions de servei públic inherents als operadors titulars del dret d'ocupació del domini públic, l'article 26.2 de la LGT disposa:

"Los órganos encargados de la redacción de los distintos instrumentos de planificación territorial o urbanística deberán recabar de la Administración General del Estado el oportuno informe sobre las necesidades de redes públicas de comunicaciones electrónicas en el ámbito territorial a que se refieran. Los instrumentos de planificación territorial o urbanística deberán recoger las necesidades de redes públicas de comunicaciones electrónicas contenidas en los informes emitidos por el Ministerio de Ciencia y Tecnología y garantizarán la no discriminación entre los operadores y el mantenimiento de condiciones de competencia efectiva en el sector."

Per tal de donar compliment a aquest tràmit, l'Ajuntament de Mont-roig del Camp ha sol·licitat a la SETSI (Secretaria d'Estat de Telecomunicacions i Societat de la Informació) del Ministeri d'Indústria, Turisme i Comerç, l'emissió d'un informe previ, preceptiu i vinculant, sobre les necessitats de xarxes públiques de comunicacions electròniques en l'àmbit del municipi amb anterioritat a l'aprovació inicial del present PEIR. Transcorregut un mes d'ençà la formalització del requeriment al Ministeri per part de l'Ajuntament, s'entendrà atorgat el consentiment a la regulació de les infraestructures de radiocomunicació, iniciada per l'Ajuntament.

2.1.7 Sol·licitud d'informe a la Secretaria de Telecomunicacions i Societat de la informació de la Generalitat de Catalunya

D'altra banda, d'acord amb el que disposa l'article 83.5 del TRLU, simultàniament al tràmit d'informació pública posterior a l'aprovació inicial del PEIR, l'Ajuntament de Mont-roig del Camp haurà de sol·licitar un informe a la Secretaria de Telecomunicacions i Societat de la Informació de la Generalitat de Catalunya, en la mesura que es tracta d'un organisme afectat per raó de les seves competències sectorials. Aquest informe haurà d'ésser emès en el termini d'un mes, i no té la consideració d'informe vinculant.



2.2 MARC JURIDIC I TÈCNIC DE L'ORDENACIÓ DE LES XARXES DE RADIOCOMUNICACIÓ EN EL MUNICIPI DE MONT-ROIG DEL CAMP

2.2.1 El POUM de Mont-roig del Camp. Habilitació del PEIR

L'article 31 del POUM de Mont-roig del Camp, en referir-se a l'ordenació de les infraestructures de telecomunicació en el municipi, preveu que *"caldrà redactar un Pla Especial Urbanístic que determini en detall la localització de noves antenes, així com la normativa sectorial i específica d'acord amb la legislació autonòmica vigent"*. En aquest context, la definició d'emplaçaments i àrees concretes (EIREs, EIRPs i ARs) per a la implantació d'instal·lacions de radiocomunicació en el present PEIR, així com les condicions ambientals de llur ubicació sobre el territori, són l'instrument jurídic adequat per a atendre el mandat que formula la normativa urbanística del POUM.

D'altra banda, l'article 18.1.d) preveu que es podran regular Plans Especials Urbanístics per a desenvolupar les previsions del POUM en relació al desplegament de les infraestructures.

Finalment, l'article 143 del mateix POUM estableix que, prèviament a l'establiment de les localitzacions pertinents, caldrà redactar un pla especial urbanístic o ordenances que determinin la localització de les noves antenes de telefonia, així com la normativa específica.

2.2.2 El POUM de Mont-roig del Camp. Determinacions obligatòries

L'article 143 del POUM estableix les condicions específiques d'ordenació. En matèria de telecomunicacions, s'efectua una remissió a la legislació sectorial vigent en relació al dret d'ocupació del domini públic.

Les autoritzacions d'usos que ocupin el domini públic local hauran d'atorgar-se conforme allò que disposa la legislació de règim local però les condicions que s'estableixin per a l'ocupació del domini local, tant pel que fa a la canalització subterrània de les xarxes com pel que fa al seu finançament, hauran de sotmetre's als principis d'igualtat de tracte i de no discriminació entre les diferents operadores de les xarxes.

Per altra banda, l'article 199 del POUM estableix que l'autorització de línies de telecomunicacions i antenes se sotmetrà al procediment establert a la legislació urbanística.

2.2.3 El POUM de Mont-roig del Camp. Emplaçaments en zones d'aprofitament privat

Molts dels emplaçaments preexistents d'infraestructures de radiocomunicació a Mont-roig del Camp s'han situat en edificis privats d'habitatges o destinats a



altres usos, ja siguin ordenats pel sistema d'alineació de vial o pel sistema d'ordenació aïllada.

El POUM no preveu una ordenació particular relativa als elements de radiocomunicació d'operadores de serveis integrats en els edificis privats. Per tant, el present PEIR i les seves determinacions, conforme allò que disposa l'article 92 del RLU, és l'instrument de planejament que regula i estableix, a tots els efectes, les àrees i emplaçaments que admeten l'ús específic d'aquest tipus d'instal·lacions.

Tanmateix, les determinacions del PEIR respecte a les instal·lacions de radiocomunicació esmentades han de ser coherents amb els paràmetres bàsics de l'ordenació urbanística. En aquest sentit, i conforme allò que disposa l'article 102 del TRLU, el PEIR prohibeix la instal·lació d'infraestructures de radiocomunicació en els immobles que es troben en situació de fora d'ordenació. D'altra banda, i de conformitat amb el que s'estableix a l'article 119.2 b) del RLU, el present PEIR permet la instal·lació d'infraestructures de radiocomunicació en immobles que es troben en situació de volum disconforme, sempre que aquests emplaçaments siguin específicament reconeguts en el PEIR amb les denominacions EIRE "emplaçaments d'infraestructures de radiocomunicació existents" i EIRP "emplaçaments d'infraestructures de radiocomunicació previstos".

2.2.4 Elements tècnics en l'ordenança d'edificació de Mont-roig del Camp

L'article 32 de l'ordenança d'edificació de Mont-roig del Camp introdueix determinades limitacions als *elements tècnics de les instal·lacions* que, entre d'altres, inclouen les antenes. Amb tot, cal interpretar que les antenes dels *elements tècnics* fan només referència a elements de recepció de RTV o similars i no comprenen les infraestructures de radiocomunicació de tipus cel·lular i d'abast general que s'hi emplacin eventualment atès que no formen part dels elements comuns de servei al propi edifici que solen regular les normatives urbanístiques.

2.3 JUSTIFICACIÓ DEL TIPUS D'ORDENACIÓ A MONT-ROIG DEL CAMP

2.3.1 Idoneïtat del PEIR per a l'ordenació particular de xarxes de tipus cel·lular

Les instal·lacions de radiocomunicació del municipi de Mont-roig del Camp més afectades per les prescripcions del present PEIR són les xarxes de radiocomunicació de tipus cel·lular. Els sistemes cel·lulars, atès que reutilitzen canals en àrees intensament poblades, requereixen un desplegament dens d'estacions base en l'espai urbà que provoquen un impacte urbanístic, i tal vegada ambiental, elevat.



Degut a la presència simultània sobre un municipi de xarxes de diferents titulars, és convenient que la instal·lació urbana de sistemes d'aquesta tecnologia sigui ordenada particularment per mitjà d'un PEIR que reguli llur superposició sobre el territori amb visió de conjunt, connexa i coherent.

En absència d'intervenció administrativa urbanística prèvia, els emplaçaments escollits per les empreses operadores poden respondre a mers interessos particulars no necessàriament compatibles amb els interessos públics a protegir. Aleshores, l'Administració, en condició d'agent responsable d'atendre tant els interessos públics com els privats, i amb disponibilitat de valorar l'impacte conjunt de totes les instal·lacions en el domini a protegir, és responsable d'establir disposicions urbanístiques indirectes per tal que la concurrència de diferents xarxes de telecomunicació no es faci en perjudici d'una racionalització conjunta de l'ús d'emplaçaments ni en detriment de la protecció d'aquells interessos: majorment, la minimització de l'impacte visual, paisatgístic i mediambiental.

Conseqüentment, la intervenció pública en forma de limitacions al desplegament de xarxes de tipus cel·lular recollida en aquest PEIR és justa i necessària, a més de proporcionada, en la mesura que evita la proliferació indeguda i innecessària d'estacions tot establint les cauteles necessàries per tal de no impedir a les operadores el dret legítim d'ocupació del domini públic o privat i per tal d'evitar impossibilitats tècniques que perjudiquin la qualitat o la viabilitat del servei. El PEIR esdevé l'instrument idoni per a casar les necessitats d'ubicació a mig i llarg termini de cadascuna de les operadores amb les necessitats públiques de regulació.

2.3.2 Restriccions a la ubicació

El PEIR de Mont-roig del Camp, divideix el municipi en diverses àrees o zones d'emplaçament dins les quals es pot prioritzar la ubicació d'infraestructures de radiocomunicació en punts determinats.

Per altra banda, segons la qualificació del sòl i del tipus d'edificació de les ubicacions, es determinen restriccions suplementàries a l'emplaçament, des de meres condicions estètiques fins a la prohibició completa d'algunes tipologies d'instal·lacions.

La determinació d'àrees i punts es fonamenta en les consideracions de l'apartat 2.3.1 de la Memòria justificativa (racionalitzar la confluència de xarxes) i en els requeriments tècnics i de futur de les xarxes de serveis recollits a *[l'Estudi de les infraestructures de radiocomunicació al municipi de Mont-roig del Camp](#)*.

Nogensmenys, les restriccions a l'emplaçament en punts concrets no són mai absolutes. Si es demostra fefaentment la necessitat d'ubicacions alternatives, el PEIR estableix mecanismes explícits per a arribar a solucions diferents a les proposades dins les línies genèriques de l'ordenament.



D'altra banda, l'Ajuntament conserva la potestat de generar més emplaçaments concrets dels previstos inicialment si necessitats tècniques sobrevingudes o d'altres eventualitats ho requereixen per la via prevista a les disposicions finals segona i tercera del Capítol V Normativa d'aquest PEIR.

Conseqüentment, les restriccions del PEIR de Mont-roig del Camp serveixen la deguda proporcionalitat i idoneïtat respecte de les finalitats que es pretenen assolir sense impedir l'efectivitat del dret a l'establiment de la pròpia xarxa per part de les operadores de serveis de radiocomunicació.

2.3.3 La coubicació i la compartició d'infraestructures en el PEIR de Mont-roig del Camp

El POUM del municipi de Mont-roig del Camp preveu la possibilitat de determinar la coubicació d'infraestructures de suport de xarxes de telefonia mòbil en un mateix emplaçament.

L'article 31 preveu que *"en cas que en el Pla Especial urbanístic es determini la instal·lació de noves antenes, la instal·lació primera per part d'una empresa adjudicatària no li donarà dret exclusiu i es permetrà que qualsevol altra empresa s'hi pugui instal·lar coherentment amb un projecte que respecti el criteri unitari"*.

D'altra banda l'article 143 preveu que *"d'acord amb la legislació sectorial de telecomunicacions vigent i amb el pla especial urbanístic, qualsevol operador que compleixi els requisits legals, podrà obtenir llicència individual per instal·lar o explotar xarxes públiques de telecomunicacions o per prestar, a la vegada, serveis telefònics disponibles al públic. Aquell operador al qual se li concedeixi la construcció de l'estructura per a la instal·lació d'una antena aïllada de telecomunicacions es veurà obligat a permetre la instal·lació dins de la mateixa estructura de les antenes d'altres operadors"*.

L'abast del contingut d'aquests articles s'ha d'interpretar necessàriament de forma restrictiva, en la mesura que el plantejament de la coubicació i de la compartició de les infraestructures que estableixen entra en contradicció amb la normativa estatal reguladora. La coubicació i utilització compartida de les instal·lacions s'ha d'establir per mitjà dels acords o de les resolucions derivats dels procediments establerts en la LGT.

En aquest sentit, el PEIR fomenta la compartició de les instal·lacions a l'hora de determinar emplaçaments d'instal·lacions de radiocomunicació per la via d'un ordre de prelación en la tria de noves ubicacions però respectant tothora els procediments establerts en la LGT. Encara més, en el supòsit que sigui impossible la coubicació o compartició de les instal·lacions, el PEIR permet l'ocupació alternativa en nous indrets no usats fins aleshores per a aquesta finalitat.

2.3.4 Assignació dels tipus d'àrea en funció de la qualificació del sòl urbà

L'article 6 del Capítol 5 Normativa descriu tres tipus d'àrees on el procediment d'emplaçament de les infraestructures de radiocomunicació que s'hi poden ubicar és diferent:

- ✓ **AR1** Àrea d'instal·lació restringida del tipus 1. Àrees on s'admeten genèricament instal·lacions de radiocomunicació sota determinades condicions i amb prioritat a emplaçaments existents.
- ✓ **AR2** Àrea d'instal·lació restringida del tipus 2. Àrees on s'admeten genèricament instal·lacions de radiocomunicació sota determinades condicions i amb prioritat a emplaçaments existents i previstos.
- ✓ **AR3** Àrea d'instal·lació restringida del tipus 3. Àrees on només s'admeten determinats tipus d'instal·lacions de radiocomunicació i de forma excepcional.

En funció de la qualificació urbanística del sòl, es realitza la següent assignació d'àrees:

2.3.4.1 Sistemes

2.3.4.1.1 Espais lliures (A)

Inclou els sòls que permeten estructurar una xarxa d'espais forestals, agrícoles i zones verdes urbanes que permet ordenar els espais de lleure i esbarjo dels ciutadans. Els espais lliures, poden tenir entre d'altres les següents finalitats:

- ✓ Espais d'esbarjo propers als llocs de residència.
- ✓ Espais dotats de significació ciutadana per a passeig, trobades o actes cívics.
- ✓ Preservar elements morfològics i paisatgístics.
- ✓ Constituir la xarxa d'espais urbans i periurbans que connecten amb l'entorn exterior.

Degut a les seves característiques, només s'hi podran emplaçar instal·lacions reduïdes i de baix impacte urbanístic i ambiental: **Àrea AR3**.

2.3.4.1.2 Sistemes de comunicacions (B)

Comprèn les instal·lacions i els espais reservats per al traçat de la xarxa viària i ferroviària.

Degut a les servituds d'aquest tipus de sòl, caldrà una justificació adequada de la necessitat de la instal·lació i els informes favorables dels organismes afectats, sense, però, altres tipus de restriccions: **Àrea AR1**.

2.3.4.1.3 Sistemes de serveis (C)

El sistema d'infraestructures de serveis tècnics (C1) comprèn les instal·lacions i els espais reservats per als serveis tècnics d'electricitat, aigua, gas, telefonia, sanejament, telecomunicacions i altres. Degut a que són sòls ja previstos per a activitats amb fort impacte paisatgístic o ambiental, no s'hi posen restriccions especials: **Àrea AR1**.

El sistema d'infraestructures de serveis viaris (C2) comprèn els serveis d'ITV, bàscules, aparcament de superfície, estacions de camions i de transport públic rodat, ... Degut a que són sòls ja previstos per a activitats amb fort impacte paisatgístic o ambiental, no s'hi posen restriccions especials: **Àrea AR1**.



El sistema d'estació de serveis (C3) comprèn les instal·lacions destinades a la venda de benzines, gasoil i lubricants. El Reglament General de Circulació, a l'article 115 apartat 3er, estableix "l'obligatorietat d'apagar els telèfons mòbils en proveir de combustible un vehicle". En conseqüència, es desaconsella qualsevol tipus d'instal·lació d'estacions de radiocomunicació en sistemes qualificats com a C3.

C1	Serveis tècnics	AR1
C2	Serveis viaris	AR1
C3	Estació serveis	

2.3.4.1.4 Sistemes d'equipaments (D)

Comprèn els sols destinats a usos públics, col·lectius o comunitaris al servei dels ciutadans.

En general, es qualifiquen com a **Àrea AR1** els equipaments destinats a espais associatius culturals, administratius, serveis urbans, comerç i cementiri.

A les claus D1 (Educatiu), D2 (Sanitari) i D9 (Religiós), degut a les seves característiques, només s'hi podran emplaçar instal·lacions reduïdes i de baix impacte urbanístic i ambiental: **Àrea AR3**.

D1	Educatiu	AR3
D2	Sanitari	AR3
D3	Cultural	AR1
D4	Esportiu	AR1
D5	Administratiu	AR1
D6	Serveis urbans	AR1
D7	Comerç	AR1
D8	Cementiri	AR1
D9	Religiós	AR3
D10	Habitatge	En funció de la ubicació

2.3.4.1.5 Protecció de sistemes (P)

Degut a les servituds d'aquest tipus de sòl, caldrà una justificació adequada de la necessitat de la instal·lació i els informes favorables dels organismes afectats, sense, però, altres tipus de restriccions: **Àrea AR1**.

2.3.4.2 Zones en sòl urbà

2.3.4.2.1 Nucli antic (1)

Degut a que correspon als desenvolupaments històrics de carrers estrets i irregulars amb cases sovint de façana estreta es pretén mantenir el caràcter i la imatge mediterrània d'aquest teixit urbà: **Àrea AR3**.

Actualment no hi ha cap instal·lació ni se'n preveu cap en els plans de desplegament de les operadores de telefonia mòbil perquè la zona roman coberta per les instal·lacions actuals.

2.3.4.2.2 Edificacions segons alineació a vial (2)

Degut a que aquesta clau comprèn els teixits dels eixamples de la vila més densament poblats on l'edificació sol reunir les condicions apropiades per a l'emplaçament d'infraestructures de



radiocomunicació (alçada, volumetria, etc...) i on poden proliferar instal·lacions, se'n vol potenciar la concentració: **Àrea AR2.**

Actualment, s'hi troben les següents instal·lacions:

- ✓ Cambrils 9
- ✓ Cristòfor Colom 15

2.3.4.2.3 Edificació aïllada d'alta densitat (3)

Degut a que aquesta clau comprèn les zones ordenades amb blocs d'edificació plurifamiliar aïllada d'alta densitat, on l'edificació sol reunir les condicions apropiades per a l'emplaçament d'infraestructures de radiocomunicació (alçada, volumetria, etc...) i on poden proliferar instal·lacions, se'n vol potenciar la concentració: **Àrea AR2.**

Actualment s'hi troben les següents instal·lacions:

- ✓ P. Marítim 71 B
- ✓ P. Marítim 70 B
- ✓ Av. Barcelona 188
- ✓ Av. Barcelona 67
- ✓ Av. Barcelona 137

2.3.4.2.4 Edificació aïllada de densitat mitjana (4)

Degut a que aquesta clau comprèn les zones ordenades amb blocs d'edificació plurifamiliar aïllada d'alta densitat, on l'edificació sol reunir les condicions apropiades per a l'emplaçament d'infraestructures de radiocomunicació (alçada, volumetria, etc...) i on poden proliferar instal·lacions, se'n vol potenciar la concentració: **Àrea AR2.**

2.3.4.2.5 Ciutat jardí (5)

Degut a que aquesta clau correspon a les zones ordenades amb sectors d'edificació aïllada de caràcter unifamiliar, apartat o plurifamiliar, que normalment es separen dels líndars de la parcel·la per una franja perimetral de jardí, on l'edificació no sol reunir les condicions apropiades per a l'emplaçament d'infraestructures de radiocomunicació (alçada, volumetria, etc...) s'hi limita l'emplaçament a instal·lacions reduïdes i de baix impacte urbanístic i ambiental: **Àrea AR3.**

Actualment, s'hi troben les següents instal·lacions:

- ✓ Av. Les Palmeres 1C

2.3.4.2.6 Manteniment i estructura edificatòria (6)

Degut a que correspon a claus procedents de planejament anterior, es seguiran els criteris fixats a la resta de tipologies en funció de la seva possible assimilació, segons parcel·la.

2.3.4.2.7 Indústria i tallers (7)

Si la clau és mixta, prendrà la classificació de l'altre ús a efectes del tipus d'àrea d'instal·lació.

Altrament, degut a que són sòls previstos per a activitats amb fort impacte paisatgístic o ambiental (són reserves de sòl per a usos industrials i de serveis de caràcter auxiliar) i amb edificacions que solen reunir condicions apropiades per a l'emplaçament d'instal·lacions de radiocomunicació (alçada, volumetria, etc...), no s'hi posen restriccions especials: **Àrea AR1.**



2.3.4.2.8 Comercial (8)

Si la clau és mixta, prendrà la classificació de l'altre ús a efectes del tipus d'àrea d'instal·lació.

Altrament, degut a que són sòls previstos per a activitats compatibles amb l'impacte paisatgístic o ambiental de les instal·lacions de radiocomunicació (activitat comercial, de restauració i altres serveis de caràcter privat) i amb edificis que solen reunir condicions apropiades per al seu emplaçament (alçada, volumetria, etc...), no s'hi posen restriccions especials: **Àrea AR1**.

Actualment, s'hi troben les següents instal·lacions:

- ✓ Av. Paris 23

2.3.4.2.9 Hoteler (9)

Degut a que són sòls previstos per a activitats compatibles amb l'impacte paisatgístic o ambiental de les instal·lacions de radiocomunicació i amb edificis que solen reunir condicions apropiades per al seu emplaçament (alçada, volumetria, etc...), no s'hi posen restriccions especials: **Àrea AR1**.

2.3.4.2.10 Verd privat (10)

Degut a les seves característiques, només s'hi podran emplaçar instal·lacions reduïdes i de baix impacte urbanístic i ambiental: **Àrea AR3**.

2.3.4.2.11 Volumetria específica (11)

Degut a que l'edificació d'aquest sòl no sol reunir condicions apropiades per a l'emplaçament d'instal·lacions de radiocomunicació (alçada, volumetria, etc...), en general només s'hi podran emplaçar instal·lacions reduïdes i de baix impacte urbanístic i ambiental: **Àrea AR3**.

Quan la implantació es proposi sobre una edificació segons volumetria específica en què el projecte d'edificació contempli la integració de les instal·lacions de radiocomunicació: **Àrea AR1**.

2.3.4.3 Sectors en sòl urbà

2.3.4.3.1 Polígon actuació urbanística (PAU)

Segons parcel·la, s'hi assignarà el tipus d'àrea que correspongui a la qualificació que finalment en resulti.

2.3.4.3.2 Pla de millora urbana (PMU)

Segons parcel·la, s'hi assignarà el tipus d'àrea que correspongui a la qualificació que finalment en resulti.

2.3.4.4 Sectors en sòl urbanitzable

2.3.4.4.1 Sòl urbanitzable delimitat (SUD)

Segons parcel·la, s'hi assignarà el tipus d'àrea que correspongui a la qualificació que finalment en resulti.



3 AVALUACIÓ ECONÒMICA I FINANCERA



Atès el caràcter transversal de l'objecte de l'ordenació urbanística d'aquest PEIR i l'absència en el mateix d'obligacions d'execució directa en les condicions d'urbanització del domini públic del municipi, no escau la menció expressa dels costos o despeses derivades de la seva execució.



4 AGENDA D'ACTUACIONS



No es preveuen obres d'urbanització ni actuacions immediates sobre el domini públic com a resultat de l'entrada en vigor del PEIR.

L'execució de les determinacions del PEIR es duran a terme prèvia sol·licitud de llicència per les operadores interessades, sens perjudici que aquest Ajuntament o altra administració actuant pugui aprovar projectes d'instal·lacions d'elements de radiocomunicació per a fomentar la compartició d'infraestructures.

Els plans parcials urbanístics, els plans de millora urbana, els plans especials de subsòl i els projectes d'urbanització que en el futur puguin aprovar-se en el municipi de Mont-roig del Camp es formularan en coherència amb l'abast i determinacions contingudes en aquest PEIR.

En el Capítol 5 Normativa es contemplen, en *Disposicions Transitòries*, els següents terminis:

Disposició transitòria primera

Els titulars d'aquelles instal·lacions situades en emplaçaments reconeguts per aquest PEIR que no comptin amb les preceptives llicències atorgades, en el termini que indica aquesta disposició, a comptar des de la data d'executivitat pel present PEIR, hauran d'haver sol·licitat i obtingut la pertinent llicència ambiental.

S'estableixen els següents terminis:

EIRE	Adreça	Termini
1	Cambrils 9	3 mesos
2	Cristofor Colom 15	3 mesos
3	Pg. Maritim 71 B	3 mesos
4	Pg. Maritim 70 B	3 mesos
5	Av. Barcelona 188	3 mesos
6	Av. Barcelona 87	3 mesos
7	Av. Barcelona 137	3 mesos
8	Av. Paris 23	3 mesos
9	Partida Cenies 4	3 mesos

Disposició transitòria tercera

Les instal·lacions situades en emplaçaments no reconeguts pel present PEIR i que no comptin amb les preceptives llicències en la data en què aquest sigui executiu seran subjectes a cessament en el termini màxim de quatre mesos des d'aquesta data, així com a les mesures de protecció de la legalitat previstes a la corresponent normativa urbanística. Aquest es el cas de la instal·lació:

- ✓ Av. Les Palmeres 1C





5.1 SECCIÓ I. DISPOSICIONS GENERALS

Article 1. Objecte del PEIR

L'objecte d'aquest PEIR és l'ordenació dels emplaçaments de les instal·lacions de radiocomunicació al terme municipal de Mont-roig del Camp, complementar les determinacions del POUM i del POAIR (*Pla d'Ordenament Ambiental d'Infraestructures de Radiocomunicació*) de la comarca del Baix Camp, i establir les determinacions urbanístiques adients que conjuguin l'interès públic de preservació del medi ambient, la integració de les instal·lacions al medi, la salut de les persones, i la regulació dels indrets adequats on situar els emplaçaments amb les exigències derivades de la prestació d'un servei d'interès general per part de les operadores de telecomunicació.

Article 2. Àmbit d'aplicació

L'àmbit d'aplicació del PEIR és el conjunt del terme municipal de Mont-roig del Camp. En concret:

1. La demarcació urbana, constituïda pel sòl urbà, consolidat o no, i el sòl urbanitzable delimitat.

En aquest àmbit, el PEIR regula la ubicació de les instal·lacions de radiocomunicació i el seu impacte ambiental i visual.

2. La demarcació no urbana, constituïda pel sòl no urbanitzable i l'urbanitzable no delimitat.

En aquest àmbit, el PEIR complementa la regulació de l'impacte visual i ambiental de les instal·lacions de radiocomunicació del POAIR de la comarca del Baix Camp, elaborat per la Generalitat de Catalunya.

Article 3. Elements subjectes a ordenació

Als efectes del PEIR de Mont-roig del Camp, els elements subjectes a ordenació són les instal·lacions de radiocomunicació que generen camps electromagnètics en un interval de freqüència de 10 MHz a 300 GHz i que s'inclouen en algun dels següents grups:

- ✓ Estacions base de telefonia mòbil (DCS, GSM, UMTS, LTE, etc..).
- ✓ Estacions base de telefonia fixa (LMDS).
- ✓ Xarxes de serveis mòbils terrestres (PMR, TETRA, Trunking, etc..).
- ✓ Estacions base de radioenllaços concentradors.
- ✓ Estacions emissores de RTV.
- ✓ Microcel·les, picocel·les i femtocel·les de telefonia mòbil ubicades en espais públics exteriors.
- ✓ Enllaços punt a punt (radioenllaços) de dimensió màxima superior a 60 cm.



- ✓ Antenes tipus Wi-Fi, Wi-Max o elements equivalents que proporcionin serveis en espais públics exteriors. Els elements equivalents es defineixen, a efectes d'aquest PEIR, com antenes de qualsevol altra tecnologia, amb PIRE màxima inferior a 100 W i amb una dimensió màxima inferior als 40 cm.
- ✓ Les estacions de radiocomunicació per a la Defensa Nacional i la radionavegació.
- ✓ Altres sistemes equivalents que apareguin en un futur.

En queden excloses:

- ✓ Les antenes de radioaficionats, sotmeses a la "*Llei 19/1983, de 16 de novembre, sobre regulació del dret a instal·lar a l'exterior dels immobles les antenes de les estacions radioelèctriques d'aficionats*" i al "*Real Decret 2623/1986, de 21 de novembre, pel qual es regulen les instal·lacions d'antenes i estacions radioelèctriques d'aficionats*".
- ✓ Els enllaços punt a punt (radioenllaços) de dimensió màxima inferior a 60 cm.
- ✓ Les antenes que prestin un servei exclusiu a l'edifici on s'ubiquen, o en un espai privat, o en un espai interior, tan públic com privat, incloses les que usen bandes lliures tipus Wi-Fi o Wi-Max, microcel·les, picocel·les, femtocel·les i elements equivalents, i, en general, tots aquells serveis o instal·lacions similars, o que sorgeixin en el futur, que no tinguin per objectiu proporcionar cobertura a una determinada zona exterior i pública, i que no tinguin tampoc un impacte paisatgístic i ambiental rellevant.

Article 4. Règim legal

El present PEIR es redacta d'acord amb les previsions de l'article 9 del Decret 148/2001, de 29 de maig, d'ordenació ambiental de les instal·lacions de telefonia mòbil i altres instal·lacions de radiocomunicació, modificat pel Decret 281/2003 de 4 de novembre, de conformitat amb l'article 67 del Decret Legislatiu 1/2005, de 26 de juliol, pel qual s'aprova el TRLU i en exercici de les competències urbanístiques inherents a la potestat de planejament atribuïdes als municipis per la legislació urbanística vigent a Catalunya.

5.2 SECCIÓ II. DEFINICIONS

Article 5. Emplaçaments existents i previstos en demarcació no urbana

A la demarcació no urbana del municipi de Mont-roig del Camp, els emplaçaments existents i previstos per a la instal·lació d'infraestructures de radiocomunicació s'anomenen APIR (*Àrea Programada d'Instal·lació de Radiocomunicació*) i es defineixen en el POAIR de la comarca del Baix Camp elaborat per la Generalitat de Catalunya.



Article 6. Àrees d'implantació en demarcació urbana

A efectes del present PEIR, la demarcació urbana del municipi de Mont-roig del Camp es divideix en tres tipus d'àrees on el procediment d'instal·lació de les infraestructures de radiocomunicació o les instal·lacions que s'hi poden ubicar són diferents.

1. **Àrea d'instal·lació restringida del tipus 1.** Àrees on s'admeten genèricament instal·lacions de radiocomunicació sota determinades condicions i amb prioritat a emplaçaments existents. Aquestes àrees s'identifiquen als plànols d'ordenació i a la normativa sota les sigles "AR1".
2. **Àrea d'instal·lació restringida tipus 2.** Àrees on s'admeten genèricament instal·lacions de radiocomunicació sota determinades condicions i amb prioritat a emplaçaments existents i previstos. Aquestes àrees s'identifiquen als plànols d'ordenació i a la normativa sota les sigles "AR2".
3. **Àrea d'instal·lació restringida tipus 3.** Àrees on només s'admeten determinats tipus d'instal·lacions de radiocomunicació i de forma excepcional. Aquestes àrees s'identifiquen als plànols d'ordenació i a la normativa sota les sigles "AR3".

Article 7. Emplaçaments existents i previstos en demarcació urbana

A les zones AR1 i AR2 es defineixen els següents punts d'instal·lació prioritària d'infraestructures de radiocomunicació:

1. **Emplaçaments d'Instal·lacions de Radiocomunicació Existents** o emplaçaments en els quals ja existeix una o més estacions de radiocomunicació operatives i que aquest PEIR consolida. Aquests punts s'identifiquen als plànols d'ordenació i a la normativa sota les lletres "EIRE".
2. **Emplaçaments d'Instal·lacions de Radiocomunicació Previstos** o emplaçaments previstos per a la futura ubicació d'instal·lacions però que ara per ara no acullen encara cap instal·lació de radiocomunicació. Aquests punts s'identifiquen als plànols d'ordenació i a la normativa sota les lletres "EIRP". Si es defineixen en sòl públic, seran oberts a la compartició.

5.3 SECCIÓ III. REGULACIÓ DELS EMPLAÇAMENTS EN SÒL NO URBÀ

Article 8. Ordenació en demarcació no urbana

S'entén per demarcació no urbana la constituïda pel sòl no urbanitzable i el sòl urbanitzable no delimitat.

L'ordenació dels emplaçaments en la demarcació no urbana del municipi de Mont-roig del Camp es realitza per mitjà del POAIR de la comarca del Baix



Camp elaborat per la Generalitat de Catalunya de conformitat amb el Decret 148/2001.

Tanmateix, pel que fa a instal·lacions que ho permeten per les seves dimensions i condicions estructurals, l'Ajuntament tindrà la possibilitat de sol·licitar, durant el tràmit de sol·licitud de llicència ambiental o bé en el moment en què es tramiti la corresponent comunicació, que es dimensionin per a poder acollir antenes i equips de radiodifusió i televisió de titularitat local o elements de comunicació propis del municipi.

Article 9. Condicions complementàries d'implantació

Com a complement, i sens perjudici de les prescripcions assenyalades al POAIR de la comarca del Baix Camp en el municipi de Mont-roig del Camp, aprovat per la Generalitat de Catalunya, les instal·lacions en demarcació no urbana compliran les mesures de minimització de l'impacte visual i ambiental de la Secció Cinquena del present Capítol 5 Normativa.

Es recomana no autoritzar instal·lacions en edificis rurals de caràcter residencial i només admetre-les en la resta d'edificacions si se n'ha acreditat la compatibilitat mediambiental i paisatgística.

Es recomana no autoritzar instal·lacions en sòl rústic protegit de valor agrícola, forestal i recursos naturals, i sòl rústic protegit de valor ecològic i paisatgístic.

Es recomana no autoritzar instal·lacions en àmbits objecte d'especial protecció a través d'instruments de planejament urbanístic o de protecció del patrimoni cultural o dels espais naturals. En qualsevol cas, en el cas d'emplaçament d'una infraestructura de radiocomunicació en una zona amb figura de protecció d'espais naturals (PEIN, Xarxa Natura 2000, etc.) caldrà realitzar un estudi d'impacte ambiental de la instal·lació i tramitar la corresponent declaració d'impacte ambiental davant el Departament de Medi Ambient i Habitatge de la Generalitat de Catalunya.

5.4 SECCIÓ IV. REGULACIÓ DELS EMPLAÇAMENTS EN SÒL URBÀ

Article 10. Regles generals d'implantació

1. En les zones **AR1** definides a l'article 6 del present Capítol 5 Normativa s'admeten instal·lacions de radiocomunicació sempre i quan compleixin les mesures d'integració a l'entorn que s'especifiquen en la **Secció Sisena i Setena** del present Capítol 5 Normativa i s'hagi acomplert el següent protocol d'emplaçament:

- a) Les operadores hauran d'instal·lar-se de manera prioritària en els emplaçaments de tipus **EIRE**, preveient la possible compartició, d'acord amb l'estat actual de la tecnologia i segons el nombre d'elements i

infraestructures que calgui construir i instal·lar. El projecte tècnic de sol·licitud de llicència haurà de contenir la justificació tècnica de la no compartició dels elements ja existents.

- b) Subsidiàriament, i només en el cas que s'acrediti que la propietat de l'EIRE no accepta noves instal·lacions o bé que es justifiqui que tècnicament no és possible una nova instal·lació en aquella ubicació, o bé que l'EIRE no satisfà les necessitats tècniques de l'operadora, procedirà a acceptar-se que s'ubiquin en un emplaçament alternatiu de la zona de recerca. La selecció de l'emplaçament alternatiu atindrà, en ordre de prelación, als següents criteris de valoració:

- ✓ Que la ubicació permeti, en la mesura que sigui possible, la futura compartició amb d'altres operadores.
- ✓ Que l'acord entre la propietat i l'operadora no impedeixi, en la mesura que sigui possible, la instal·lació d'altres operadores en un futur.
- ✓ Que l'operadora s'ofereixi a compartir tot el que sigui tècnicament factible amb futures operadores que s'instal·lin en aquell punt.

A partir d'aleshores, i a efectes d'aquest PEIR, l'emplaçament passarà a ésser considerat EIRE a tots els efectes.

2. En les zones AR2 definides a l'article 6 del present Capítol 5 Normativa, s'admeten instal·lacions de radiocomunicació condicionades també al compliment de les mesures d'integració a l'entorn que s'especifiquen a la Secció Sisena i Setena del present Capítol 5 Normativa i al compliment del següent protocol d'emplaçament:

- a) Les operadores hauran d'instal·lar-se de manera prioritària en els emplaçaments de tipus EIRE, preveient la possible compartició, d'acord amb l'estat actual de la tecnologia i segons el nombre d'elements i infraestructures que calgui construir i instal·lar. El projecte tècnic de sol·licitud de llicència haurà de contenir la justificació tècnica de la no compartició dels elements ja existents.
- b) Subsidiàriament, i només en el cas que s'acrediti que la propietat de l'EIRE no accepta noves instal·lacions o bé que es justifiqui que tècnicament no és possible una nova instal·lació en aquella ubicació, o bé que l'EIRE no satisfà les necessitats tècniques de l'operadora, procedirà a acceptar-se que s'ubiquin en un emplaçament de tipus EIRP de la zona de recerca.

A partir d'aleshores, i a efectes d'aquest PEIR, l'emplaçament EIRP passarà a ésser considerat EIRE. Si l'EIRP era públic i el sistema de gestió en definia un model de compartició, el nou EIRE n'heretarà les condicions d'ús a tots els efectes.

- c) Subsidiàriament, i només en el cas que s'acrediti la impossibilitat d'ubicar-se en un EIRE o en un EIRP de la zona de recerca, o bé de garantir-hi la viabilitat de la prestació del servei de radiocomunicació, o bé que els punts concrets no satisfan les necessitats tècniques de l'operadora, es podrà autoritzar la implantació d'infraestructures o elements de radiocomunicació en nous emplaçaments situats en la resta de la Zona AR2. En aquest cas, caldrà que l'operadora interessada argumenti, de manera exhaustiva i fonamentada, les raons tècniques per les quals no es pot instal·lar en les ubicacions preferents.

La selecció de l'emplaçament alternatiu atindrà, en ordre de prelación, als següents criteris de valoració:

- ✓ Que la ubicació permeti, en la mesura que sigui possible, la futura compartició amb d'altres operadores.
- ✓ Que l'acord entre la propietat i l'operadora no impedeixi, en la mesura que sigui possible, la instal·lació d'altres operadores en un futur.
- ✓ Que l'operadora s'ofereixi a compartir tot el que sigui tècnicament factible amb futures operadores que s'instal·lin en aquell punt.

A partir d'aleshores, i a efectes d'aquest PEIR, l'emplaçament passarà a ésser considerat EIRE a tots els efectes.

3. En les zones AR3 definides a l'article 6 del present Capítol 5 Normativa, s'admeten únicament instal·lacions de radiocomunicació del tipus microcel·les, picocel·les i femtocel·les, antenes Wi-Fi i Wi-Max i, en general, qualsevol sistema similar si la dimensió màxima de la instal·lació exterior és inferior a 40 cm i proporciona serveis de tipus públic i en espais oberts amb PIRE (Potència Isotròpica Radiada Equivalent) inferior a 100 W. En tot cas, es condicionaran sempre al compliment de les mesures d'integració a l'entorn que s'especifiquen a la Secció Setena del present Capítol 5 Normativa.

Article 11. Assignació general d'àrees segons la qualificació del sòl

A les claus urbanístiques determinades al POUM s'assignen als següents tipus d'àrea d'instal·lació de radiocomunicacions:



SISTEMES EN SÒL URBÀ		AREA	
A	Espais lliures	AR3	
B	Sistemes de comunicacions	AR1	
C	Sistemes de serveis*	AR1	
	*C3 (Estació serveis)		
D	Sistemes d'equipaments*	AR1	
	*D1 (Educatiu), D2 (Sanitari assistencial), D9 (Religiós)	AR3	
P	Protecció de sistemes	AR1	Cadrà, una justificació adequada de la seva necessitat i els informes favorables dels organismes competents.
ZONES EN SÒL URBÀ			
1	Nucli antic	AR3	
2	Edificacions segons alineació a vial	AR2	
3	Edificació aliada alta densitat	AR2	
4	Edificació aliada densitat mitjana	AR2	
5	Ciutat jardí	AR3	
6	Manteniment estructura edificatòria	Segons parcel·la	Correspon a cius procedents de planejament anterior. Es seguiran els criteris fixats a la resta de tipologies en funció de la seva possible assimilació.
7	Indústria i tallers	AR1	Sempre i quan sigui com a ús exclusiu. Si és mixta, prendrà la de l'altre ús.
8	Comercial	AR1	Sempre i quan sigui com a ús exclusiu. Si és mixta, prendrà la de l'altre ús.
9	Hoteler	AR1	
10	Verd privat	AR3	
11	Volumetria específica	AR3/AR1	
SECTORS EN SÒL URBÀ			
PAU	Polligon actuació urbanística	Segons parcel·la	S'assignaran els tipus d'àrees d'acord amb la qualificació que en resulti.
PMU	Pla millora urbana	Segons parcel·la	S'assignaran els tipus d'àrees d'acord amb la qualificació que en resulti.
SECTORS EN SÒL URBANITZABLE			
SUD	Sòl urbanitzable delimitat	Segons parcel·la	S'assignaran els tipus d'àrees d'acord amb la qualificació que en resulti.

Article 12. Condicions particulars en determinats emplaçaments

Punt 1. Emplaçament en el mobiliari urbà

Als efectes d'aquest PEIR, el mobiliari urbà (fanals, semàfors, marquesines de bus,...), sempre que ho permeti, pot ser usat per a l'emplaçament d'elements de radiocomunicació. Per defecte, tot el mobiliari urbà es considera zona AR3 tret que les característiques de l'estructura admetin la ubicació d'instal·lacions de majors dimensions (com ara bàculs d'enllumenat, pòrtics informatius, etc.)

Punt 2. Emplaçament en immobles fora d'ordenació

Es prohibeix la instal·lació d'infraestructures de radiocomunicació en els immobles en situació de fora d'ordenació, conforme allò que disposa l'article 102 del TRLU.

Punt 3. Emplaçament en immobles amb edificació i usos disconformes

Únicament es permet la instal·lació d'infraestructures de radiocomunicació en immobles que es troben en situació de volum disconforme, com disposa l'article



119.2 del RLU "Es poden autoritzar els usos i activitats que siguin conformes amb el nou planejament", si els emplaçaments són específicament reconeguts per aquest PEIR com a EIREs.

Article 13. Condicions particulars en determinats règims de sòl

Punt 1. Emplaçament en solars sense edificar o pati d'illa

En solars sense edificar, i en pati d'illa, sigui o no edificable en planta baixa, no s'hi admeten instal·lacions.

Punt 2. Emplaçament en elements i espais protegits

Les instal·lacions de radiocomunicació són incompatibles amb els edificis, conjunts o espais declarats com a bé cultural i/o protegits a nivell urbanístic o ambiental. En conseqüència, no s'autoritzaran genèricament instal·lacions de radiocomunicació en els edificis, conjunts o espais protegits d'acord amb la legislació de patrimoni cultural català i/o ambiental i/o urbanística, mitjançant el corresponent instrument de planejament. Tampoc no s'admetran genèricament en el seu entorn quan pertorbin visualment o estèticament els valors dels edificis, conjunts o espais objecte de la protecció

No obstant això, de conformitat amb l'efectivitat del dret individual i col·lectiu en la prestació del servei d'interès general de les telecomunicacions, s'admetrà, amb caràcter excepcional, la instal·lació d'infraestructures de radiocomunicació en aquests emplaçaments quan concorrin les següents condicions:

1. *Determinació concreta.* Si el punt ha estat identificat prèviament com a EIRE o EIRP en aquest PEIR. En aquest supòsit, la tipologia permesa de la instal·lació podrà ser establerta per l'Ajuntament sens perjudici de la seva viabilitat estructural ni de la seva compatibilitat amb els requisits tècnics de l'emplaçament.
2. *Subsidiarietat.* Cal que s'acrediti la impossibilitat de cobrir, amb la garantia legalment exigida, les necessitats derivades de la prestació dels serveis de radiocomunicació si no és mitjançant la ubicació de les instal·lacions mínimes imprescindibles en l'àrea, espai, edifici o element protegit.
3. *Ponderació de béns jurídicament tutelables.* Cal que els tècnics municipals emetin un informe que justifiqui que no s'alteren ni es perjudiquen de manera greu els valors objecte de protecció. D'altra banda, caldrà que els organismes competents en matèria de patrimoni cultural emetin un informe favorable, quan escaigui.
4. *Minimització de l'impacte visual.* L'operadora interessada en la instal·lació dels elements haurà de justificar que s'han adoptat totes les mesures possibles de minimització de l'impacte visual respecte dels valors objecte de protecció, quan no és possible eliminar-lo.



Punt 3. Emplaçament en espais sensibles

1. En els espais oberts dels centres docents i establiments que acullen regularment població en edat escolar (centre d'educació infantil, primària o secundària obligatòria), és d'aplicació la distància afegida de protecció de caràcter preventiu prevista en el punt 3 de l'annex 2 del Decret 148/2001, de 29 de maig, d'ordenació ambiental de les instal·lacions de telefonia mòbil i altres instal·lacions de radiocomunicació.
2. En els espais urbans considerats sensibles pel Decret 1066/2001 i l'Ordre ministerial CTE/23/2002, com ara escoles bressol, centres d'educació infantil, primària, centres d'ensenyament obligatori, centres de salut, hospitals, parcs públics i residències o centres geriàtrics, la ubicació, les característiques i les condicions de funcionament de les estacions radioelèctriques hi han de minimitzar, en la mesura més àmplia possible, els nivells d'emissió.

Article 14. Condicions particulars per a determinats tipus d'instal·lació

Punt 1. Emplaçament en espais habilitats per a la Defensa Nacional

L'ordenació de les estacions de serveis per a la Defensa Nacional resta subjecta, amb caràcter previ a la seva aprovació, a l'informe vinculant preceptiu de l'Administració general de l'Estat (Disposició addicional segona Reial decret legislatiu 2/2008, pel qual s'aprova el Text refós de la Llei del sòl).

Article 15. Emplaçament en sectors de sòl urbà.

En sòl urbà inclòs en un sector de millora urbana o en un polígon d'actuació urbanística que disposi d'ordenació pormenoritzada, s'hi podrà autoritzar provisionalment l'activitat de conformitat amb les disposicions del present PEIR sempre i quan s'acrediti que la ubicació és indispensable per a la viabilitat de la prestació dels serveis de radiocomunicació al municipi.

No obstant això, si l'edifici s'ajusta a l'ordenació prevista i es conservarà quan s'executi el planejament ja aprovat, s'hi podrà autoritzar l'activitat definitivament.

Article 16. Emplaçament en sòl urbanitzable delimitat.

En el cas de sòl urbanitzable delimitat, es podrà autoritzar provisionalment l'activitat d'acord amb el que disposen els articles 53 i 54 del TRLU sempre i quan s'acrediti que la ubicació és indispensable per a la viabilitat de la prestació dels serveis de radiocomunicació al municipi.



5.5 SECCIÓ V. MINIMITZACIÓ DE L'IMPACTE AMBIENTAL I VISUAL EN LA DEMARCACIÓ NO URBANA

Article 17. Regles de minimització de l'impacte ambiental i visual

Les instal·lacions que s'implantin sobre el terreny en el municipi de Mont-roig del Camp, sens perjudici de les prescripcions assenyalades al POAIR de la comarca del Baix Camp, aprovat per la Generalitat de Catalunya, atendran les regles de minimització de l'impacte visual següents:

1. La infraestructura a construir serà multioperadora, és a dir, una estructura de suport dimensionada des d'un principi, o bé ampliable fàcilment, per a acollir els sistemes radiants de fins a quatre operadores de radiocomunicacions i un recinte on instal·lar els corresponents equips auxiliars. No es permetrà la construcció de torres adjacents en un mateix emplaçament tret que se'n justifiqui la necessitat, o bé la impossibilitat d'ús de l'estructura prèviament instal·lada.
2. L'estructura de suport (habitualment una torre) tindrà la mínima alçada possible que en garanteixi la funcionalitat.
3. Si l'estructura final és una torre:
 - a) Haurà de generar el mínim impacte visual (acreditat mitjançant fotomuntatge) i serà preferentment tubular.
 - b) S'haurà de pintar d'un color mat, sense contrastos i de manera que s'integri al paisatge, sense perjudici d'allò que resulti de l'aplicació de la normativa d'aviació civil.
 - c) Els cables hauran de baixar preferiblement per l'interior.
4. La tanca de la parcel·la s'haurà de fer amb materials que s'integrin a l'entorn.
5. L'eventual caseta d'equips auxiliars s'haurà d'adequar a les tipologies arquitectòniques de la zona (textura, colors, paràmetres exteriors, etc.).
6. La climatització dels equips haurà de respectar les normes de protecció contra la contaminació acústica del soroll.
7. La il·luminació exterior de l'activitat haurà de complir les normes de prevenció contra la contaminació lluminosa.
8. Si la instal·lació es troba en zona forestal, haurà de disposar d'una franja perimetral de 25 m d'amplada permanentment lliure de vegetació seca i amb la massa arbòria aclarida i podada segons allò que es prescriu a la Llei 5/2003 i al Decret 123/2005, de mesures de prevenció dels incendis forestals en les urbanitzacions sense continuïtat immediata amb la trama urbana
9. Si les instal·lacions de conducció elèctrica són aèries s'adequaran al Decret 268/1996, de 23 de juliol, pel qual s'estableixen mesures de tallada



periòdica i selectiva de la vegetació de la zona d'influència de les línies aèries de conducció elèctrica per a la prevenció d'incendis forestals i de seguretat de les instal·lacions. Igualment, la zona més immediata a la instal·lació es mantindrà lliure de restes vegetals i de qualsevol residu o producte susceptible de cremar.

10. La gestió de residus de l'activitat haurà de complir amb les prescripcions establertes al Decret 93/1999, de 6 d'abril, sobre procediments de gestió de residus.

Article 18. Recomanacions de minimització de l'impacte ambiental i visual

Igualment, en les instal·lacions que s'implantin sobre el terreny en el municipi de Mont-roig del Camp, sens perjudici de les prescripcions assenyalades al POAIR de la comarca del Baix Camp aprovat per la Generalitat de Catalunya, es recomana el següent:

1. Que no comportin l'obertura de nous camins per a accedir a les instal·lacions quan la pendent que cal superar impliqui moviments de terres que alterin la coberta vegetal i comportin o coadjuvin significativament a iniciar o potenciar els processos d'erosió.
2. Que els accessos fins a la instal·lació tinguin les característiques de camins rurals i no se'ls doti de més serveis d'urbanització que els estrictament necessaris.
3. Que la comesa elèctrica sigui soterrada.

5.6 SECCIÓ VI. MINIMITZACIÓ DE L'IMPACTE AMBIENTAL I VISUAL EN LA DEMARCACIÓ URBANA

Article 19. Regles generals per a tot tipus de tipologia

1. Les instal·lacions hauran de complir la matriu de tipologies permeses segons el tipus d'emplaçament que s'adjunta com a **Annex IV**. Tanmateix, si existeix o es disposa d'algun altre tipus de tipologia de mimetització no contemplat inicialment en aquest PEIR, podrà ser usat com a alternativa de qualsevol de les tecnologies proposades si el seu impacte visual es considera igual o menor.
2. No s'autoritzarà la ubicació d'instal·lacions de radiocomunicació en cobertes inclinades, llevat que les operadores acreditin la impossibilitat de cobrir les necessitats dels serveis de comunicació en ubicacions alternatives sense aquest tipus de coberta.
3. Caldrà minimitzar sempre el nombre d'antenes a instal·lar (antenes multibanda).



4. La col·locació o el pas de cablejats sobre les façanes, parets i/o cobertes dels edificis, només es podrà portar a terme si es fa de forma oculta, integrada en la composició arquitectònica de l'edifici o de forma adossada, per aquest ordre de preferència.
5. La gestió de residus de l'activitat haurà de complir amb les prescripcions establertes al Decret 93/1999, de 6 d'abril, sobre procediments de gestió de residus.

Article 20. Regles específiques segons la tipologia constructiva del sistema radiant

Punt 1. Antenes adossades a estructures existents

Les antenes s'han de col·locar adossades a la façana o als volums existents en l'edifici (per exemple, al badalot d'ascensor). Les antenes i cables hauran de pintar-se del mateix color que la façana o volum i la distància màxima de separació entre la superfície posterior de l'antena i el parament vertical haurà de ser de 10 cm. Es recomana que la inclinació (*tilt*) mecànica sigui la mínima possible.

Punt 2. Antenes adossades a superfícies construïdes expressament

Les antenes es podran adossar a una superfície addicional construïda a l'edifici sempre que no se sobrepassi l'alçada dels volums existents en l'immoble, o 2 m, com a màxim, per damunt seu, si el recrescut és exclusivament per sobre. El color de la superfície construïda, de les antenes i dels cables s'adaptarà al de l'edifici. Es recomana que la inclinació (*tilt*) mecànica sigui la mínima possible.

Punt 3. Antenes sobre mobiliari urbà

Les antenes es podran instal·lar en elements tipus bàculs d'il·luminació, pòrtics de senyalització, columnes informatives, marquesines, semàfors, etc... El color de les antenes, cables i elements de suport s'ha d'adaptar al del mobiliari urbà. És recomanable que els equips no radiants s'instal·lin en sales d'equipaments d'altres serveis properes o sota rasant.

Punt 4. Radom

Un radom és una protecció mecànica que serveix per ocultar les antenes i la seva estructura de suport. El material que s'utilitza permet el pas de les ones electromagnètiques. El color, la forma i la textura del radom s'hauran d'adaptar, en cada cas, a l'entorn que l'envolta. Si el radom imita un element arquitectònic (com una xemeneia, per exemple), haurà de fer-ho ajustant-se a les seves característiques i dimensions. L'alçada màxima del radom serà de 6 m o l'altura de l'element del propi edifici que imiti.



Punt 5. Pal (*slim*)

Les antenes del tipus *slim* poden considerar-se com un cas particular de radom. Les antenes s'han d'integrar en un element cilíndric compacte amb cablejats integrats i un diàmetre inferior a 70 cm. L'alçada màxima serà de 6 m.

Punt 6. Mimetitzada

El mòdul de suport ha de simular les característiques i dimensions d'un element de l'entorn (arbres, torres d'iluminació, ...).

Punt 7. Torre sobre el terreny

S'empraran torres tubulars, llevat que se'n pugui demostrar un impacte visual semblant amb un altre tipus d'estructura (per exemple, mitjançant fotomuntatge). L'alçada màxima serà de 30 m per a torres compartides per més d'una operadora i de 25 m per a torres amb una sola operadora.

El cablejat anirà pel seu interior i les antenes estaran separades del fust un màxim de 30 cm. El color s'haurà de triar de manera que s'integri en el paisatge circumdant. Compliran la normativa preceptiva d'aviació civil. És recomanable que els equips no radiants s'instal·lin en sales d'equipaments properes o sota rasant.

Punt 8. Torre sobre edifici

Només se n'autoritzaran en edificis amb ús predominantment de telecomunicacions. Hauran de ser autosuportades, sense vents ni riostes, i d'una alçada màxima de 20 m (sempre i quan aquestes dimensions servin una proporció adequada amb els volums de l'edifici). El cablejat anirà pel seu interior. Compliran la normativa preceptiva d'aviació civil.

Punt 9. Màstils exempts per al cas d'estacions base de telefonia mòbil

En els casos per els quals no hi hagi una solució comercial trisectorial (tipus *slim*) que s'ajusti als serveis que es volen oferir, es podran col·locar panells sectorials sobre "màstils exempts". En aquest cas, caldrà ajustar-se a les mesures següents:

1. S'evitarà la utilització de vents, riostes i sistemes d'accés als màstils que requereixin la instal·lació permanent d'escales.
2. Els cables baixaran preferiblement per l'interior del màstil; si baixen per l'exterior, hauran de fer-ho fixats de tal manera que es minimitzi la separació entre els cables i l'element de suport.
3. Cada operadora haurà de fer servir un màxim de tres antenes sectorials. En conseqüència caldrà fer servir antenes duals o tribanda si s'opera amb més d'una banda.



4. Per tal de mantenir una harmonia amb les línies naturals dels edificis, les antenes s'instal·laran preferentment verticals i amb control electrònic de la inclinació sempre que sigui possible.
5. Els màstils no sobresortiran per sobre de les antenes més elevades.
6. Les antenes s'instal·laran de manera que es minimitzi el diàmetre del cilindre virtual resultant que envolti les antenes i l'element de suport (en qualsevol cas, el diàmetre haurà de ser inferior a 70 cm).
7. Els màstils s'endinsaran un mínim de 2 m respecte de les façanes (llevat que, a criteri dels serveis municipals, hi hagi una justificació tècnica que obligui a una ubicació diferent en un cas concret) i no hauran de superar una alçada màxima equivalent a 1/5 de l'alçada real de l'edificació, amb un màxim de 6 m, sempre que es garanteixi el compliment de les distàncies de protecció per a les persones establertes a la normativa.
8. El color de les antenes, dels màstils i dels elements de suport s'adaptaran en cada cas a l'entorn que els envolta. Caldrà utilitzar preferentment colors mats, sense contrastos.

Si les característiques de la ubicació no permeten instal·lar totes les antenes en un màstil únic, es valorarà la possibilitat d'admetre la instal·lació de més d'un.

Punt 10. Màstils exempts per al cas d'estacions base de radioenllaços concentradors

1. S'evitarà la utilització de vents, rústes i sistemes d'accés als màstils que requereixin la instal·lació permanent d'escales.
2. Els cables baixaran preferiblement per l'interior del màstil; si baixen per l'exterior, hauran de fer-ho fixats de tal manera que es minimitzi la separació entre els cables i l'element de suport.
3. Els màstils no sobresortiran per sobre de l'element o elements més elevats.
4. Els màstils s'endinsaran un mínim de 2 m respecte de les façanes (llevat que, a criteri dels serveis municipals, hi hagi una justificació tècnica que obligui a una ubicació diferent en un cas concret) i no hauran de superar una alçada màxima equivalent a 1/5 de l'alçada real de l'edificació, amb un màxim de 6 m, sempre que es garanteixi el compliment de les distàncies de protecció per a les persones establertes a la normativa.
5. El color de les antenes, dels màstils i dels elements de suport s'adaptaran en cada cas a l'entorn que els envolta. Caldrà utilitzar preferentment colors mats, sense contrastos.

Article 21. Regles específiques per a radioenllaços

Els radioenllaços la dimensió màxima dels quals sobrepassi els 60 cm, que no formin part d'estacions base concentradores i que no siguin elements auxiliars d'una estació base de telefonia mòbil hauran d'ajustar-se als següents models:

Punt 1. Adossats

1. S'instal·laran adossats als edificis, sense sobresortir per damunt dels seus elements constructius.
2. Es pintaran del mateix color de l'element on s'adossin.
3. També es podran situar darrera del vidre de finestres preexistents i d'altres elements de l'edifici l'atenuació de senyal dels quals permeti de mantenir el servei.

Punt 2. Torres (sempre que l'emplaçament ho permeti)

1. Seran de la mínima alçada possible.
2. Compliran les característiques de la tipologia del *Punt 8 "torre sobre el terreny"* o del *Punt 9 "torre sobre edifici"* de l'article 20, segons escaigui. La tipologia "*torre sobre edifici*" només serà admissible en el cas d'edificis amb ús predominant de telecomunicacions.

Article 22. Casetes d'elements auxiliars

Atès que les casetes dels equips auxiliars comporten un impacte negatiu envers la seva integració arquitectònica als edificis, les solucions a adoptar han de seguir l'ordre de prelación següent:

1. La utilització d'espais interiors dels edificis convenientment adaptats a aquests usos i sense accés directe a habitatges.
2. La utilització d'armaris exteriors (armaris *outdoor*) que presentin volums reduïts en relació amb l'entorn on s'assenten i pintats del color més favorable a la integració.
3. L'ús de casetes exteriors auxiliars, en les condicions de forma, color i materials més favorables a la integració paisatgística amb l'entorn. En aquest supòsit:
 - a) Les dimensions de les casetes s'ajustaran a les necessitats reals d'espai dels equips, preveient-ne l'ús durant tot el període de validesa de la llicència i la compartició, si escau.
 - b) La unitat exterior de l'aire condicionat complirà les normatives de contaminació acústica respecte del soroll.
 - c) La il·luminació exterior de l'activitat haurà de complir les normes de prevenció contra la contaminació lluminosa.
 - d) A més, si les casetes exteriors són sobre edificis:
 - ✓ s'endinsaran 5 m respecte de les façanes (llevat que, a criteri dels serveis municipals, hi hagi una justificació tècnica que obligui a una ubicació diferent), 3 m



respecte a les parets mitgeres i, preferentment, properes als volums de la coberta de l'edifici (com l'edicle de l'ascensor). Si en algun cas concret hi hagués un requeriment tècnic que obligués a una ubicació de la caseta que no satisfés algun d'aquests paràmetres, caldrà presentar-ne un informe justificatiu.

- ✓ la climatització es realitzarà de manera que els sistemes de refrigeració se situïn en llocs no visibles.
- ✓ la unitat exterior de l'aire condicionat complirà les normatives de contaminació acústica respecte a les vibracions.

5.7 SECCIÓ VII. MICROCEL·LES, PICOCEL·LES, FEMTOCEL·LES I ELEMENTS EQUIVALENTS

Article 23. Microcel·les, picocel·les i femtocel·les de telefonia mòbil i elements equivalents

Les microcel·les, picocel·les i femtocel·les de telefonia mòbil es defineixen, a efectes d'aquesta secció, com equipaments que disposen d'antenes GSM, DCS o UMTS situats en espais públics exteriors, de PIRE màxima inferior a 100 W i que tenen una dimensió màxima inferior als 40 cm.

Els elements equivalents es defineixen, a efectes d'aquesta secció, com equipaments que disposen d'antenes de qualsevol altra tecnologia, situades en espais públics exteriors, de PIRE màxima inferior a 100 W i que tenen una dimensió màxima inferior als 40 cm.

Si la PIRE és superior a 100 W o la dimensió és major a 40 cm, es consideraran, als efectes d'aquest PEIR, com qualsevol altra de les instal·lacions citades a l'article 3 del present Capítol 5 Normativa i hauran de complir les restriccions genèriques d'emplaçament i d'impacte visual i ambiental imposades en la Secció Sisena del present Capítol 5 Normativa.

Article 24. Restriccions genèriques en sòl urbà

Les restriccions genèriques d'emplaçament i d'impacte visual i ambiental en sòl urbà imposades en la Secció Sisena del present Capítol 5 Normativa no són d'aplicació a les microcel·les, picocel·les, femtocel·les i elements equivalents atès que la seva instal·lació genera un impacte paisatgístic i ambiental mínim.

Article 25. Restriccions particulars a l'impacte visual en sòl urbà

1. La ubicació de microcel·les, picocel·les, femtocel·les i elements equivalents en la façana dels edificis és admissible sempre i quan les façanes no estiguin protegides pel Catàleg de béns protegits (volum IX del POUM), sempre i quan que les seves dimensions i condicions d'ubicació resultin ajustades a la composició de la façana i sempre que no suposin un menysteniment en l'ornament i decoració de l'edifici. En tot cas, la seva implantació atindrà les regles següents:



- a) Es situaran per sota del nivell de cornisa, sense afectar elements ornamentals de l'edifici.
 - b) Haurà de respectar, tant per la seva composició i color com pels materials emprats, el caràcter de l'edifici en què s'ubiquen i de l'àmbit en què aquest s'enclavi.
 - c) Les antenes es col·locaran de forma que quedin adossades a la façana de l'edifici.
 - d) El traçat de les canalitzacions o cables s'integraran harmònicament en la façana i el seu color s'adaptarà al del parament corresponent.
 - e) El contenidor estarà preferentment a l'interior de l'edifici, i en cas de estar a l'exterior, s'integrarà visualment en el seu entorn immediat de manera que no en destaquí visualment.
2. Prèvia autorització, d'acord amb la normativa vigent en matèria de domini públic municipal, s'admet la instal·lació d'aquests elements als bàculs d'enllumenat, columnes informatives, quioscos o a qualsevol altre element del mobiliari urbà considerat, sempre que es compleixin les condicions següents:
- a) El color i l'aspecte de l'element s'adaptaran a l'entorn, procurant aconseguir l'adequada integració amb el conjunt i la millor harmonia amb el paisatge urbà.
 - b) El contenidor o els elements o instal·lacions complementàries s'instal·laran, preferentment, sota rasant. Excepcionalment, es podrà admetre una altra ubicació sempre que es justifiqui suficientment que la instal·lació s'integra harmònicament en el paisatge urbà, no dificulta el trànsit ni afecta o menysté la utilitat pròpia de l'element.

En qualsevol cas, la compartició d'aquests elements per diverses operadores s'ajustarà a les prescripcions de la Secció Vuitena del present Capítol 5 Normativa.

5.8 SECCIÓ VIII. COMPARTICIÓ D'EMPLAÇAMENTS I INSTAL·LACIONS PER DIVERSES OPERADORES

Article 26. Criteris per a establir la necessitat de compartir emplaçament o instal·lacions

1. L'Ajuntament, quan raons urbanístiques, mediambientals o paisatgístiques ho aconsellin, i prèvia audiència als interessats, seguint el procediment legalment establert als articles 30 de la LGT i 59 del RPS, pot establir de manera justificada la necessitat de compartir emplaçaments per part de diferents operadores. La compartició s'ha d'articular mitjançant acord de les



- operadores, amb intervenció de la CMT (Comissió del Mercat de Telecomunicacions) quan no n'hi hagi.
2. La decisió d'impulsar la compartició es fonamentarà en la informació de les instal·lacions existents i del programa de desplegament presentat per les operadores, l'impacte mediambiental i visual, i les previsions, quan escaigui, dels instruments de planejament i de les ordenances urbanístiques. Caldrà establir la necessitat de compartir quan, un cop valorats els anteriors aspectes, resulti més adequat per a l'assoliment d'un nivell més alt de protecció del medi, per a garantir millor la integració de les instal·lacions en l'entorn en què se situen o per a afavorir el desplegament d'aquelles infraestructures que produeixin un menor impacte visual i ambiental sobre l'entorn.
 3. En adoptar la decisió de compartir emplaçaments, es donarà audiència a les operadores, es ponderaran els interessos en presència i s'incorporaran al procés les alegacions que s'hagin presentat, tant en relació a la dificultat o a la impossibilitat tècnica de la compartició com en relació a la comparació de l'impacte ambiental en emplaçaments separats respecte de l'emplaçament compartit.
 4. Les operadores d'infraestructures fomentaran i promouran la compartició d'infraestructures allà on sigui tècnicament, urbanísticament i ambientalment viable, d'acord amb els principis d'objectivitat, transparència, publicitat, proporcionalitat i igualtat de tracte entre operadores.
 5. La ubicació i la utilització compartida d'instal·lacions s'establirà d'acord amb el què preveu la normativa estatal reguladora; els acords o resolucions que s'adoptin en el marc dels procediments establerts per aquella normativa no alteren les facultats de control municipal ni poden ser incompatibles amb l'ordenació municipal.
 6. El cost de la compartició haurà d'ésser assumit íntegrament per les empreses operadores de radiocomunicació o gestores d'infraestructures.
 7. Si la compartició es realitza en béns patrimonials municipals, l'Ajuntament hi podrà impulsar el sistema de gestió que consideri més oportú (conveni de cessió amb les operadores, concessió de bé públic per a la construcció d'una infraestructura compartida per una operadora gestora de la infraestructura, etc...).
 8. Si la compartició es realitza en béns de domini públic municipal, la implantació de la instal·lació restarà subjecte als procediments, restriccions i règim d'ús que es defineixen a la legislació sectorial d'aplicació (autorització per a la construcció d'una infraestructura compartida per una operadora, gestora de la infraestructura, en un bé de domini públic).



Article 27. Casos en què s'aconsella la compartició

S'entendrà que concorren raons urbanístiques que aconsellen compartir ubicacions i/o infraestructures en els casos següents:

1. En els emplaçaments tipus EIRE i EIRP reconeguts en el present PEIR.
2. Quan s'emplacin sobre terrenys qualificats com a sistemes de serveis tècnics.
3. Quan la implantació es proposi sobre una edificació segons volumetria específica en què el projecte d'edificació contempli la integració d'aquests elements tècnics de manera conjunta.
4. Quan la implantació es proposi sobre elements de mobiliari urbà aptes per a l'allotjament integrat de sistemes de comunicacions electròniques.

Article 28. Impediments a la compartició

1. No procedirà la compartició d'emplaçaments o d'infraestructures quan l'impacte visual de la compartició sigui superior a la implantació d'instal·lacions separades.
2. No procedirà la compartició d'emplaçaments o d'infraestructures si les figures de protecció que en resulten, calculades segons l'article tercer, Punt 3.1, 3 e) de l'Ordre GTE/23/2002, de 11 de gener, per la qual s'estableixen condicions per a la presentació de determinats estudis i certificacions per operadors de serveis de radiocomunicacions o bé segons l'Annex II del Decret 148/2001, o altres normatives que eventualment apliquin, envaeixen les zones d'exclusió que s'hi determinen.

5.9 DISPOSICIONS TRANSITÒRIES

Disposició transitòria primera

Els titulars d'aquelles instal·lacions situades en emplaçaments reconeguts per aquest PEIR que no comptin amb les preceptives llicències atorgades, en el termini que indica aquesta disposició, a comptar des de la data d'executivitat pel present PEIR, hauran d'haver sol·licitat i obtingut la pertinent llicència ambiental.

S'estableixen els següents terminis:



EIRE	Adreça	Termini
1	Cambrils 9	3 mesos
2	Cristofor Colom 15	3 mesos
3	Pg. Maritim 71 B	3 mesos
4	Pg. Maritim 70 B	3 mesos
5	Av. Barcelona 188	3 mesos
6	Av. Barcelona 67	3 mesos
7	Av. Barcelona 137	3 mesos
8	Av. Paris 23	3 mesos
9	Partida Cenies 4	3 mesos

Disposició transitòria segona

Respecte a les sol·licituds en situació de suspensió de la tramitació, un cop el PEIR sigui executiu, caldrà la continuació de la tramitació, tal com legalment s'estableix i conforme a les determinacions d'aquest instrument.

Disposició transitòria tercera

Les instal·lacions situades en emplaçaments no reconeguts pel present PEIR i que no comptin amb les preceptives llicències en la data en què aquest sigui executiu seran subjectes a cessament en el termini màxim de quatre mesos des d'aquesta data, així com a les mesures de protecció de la legalitat previstes a la corresponent normativa urbanística. Aquest es el cas de la instal·lació:

- ✓ Av. Les Palmeres 1C

5.10 DISPOSICIONS FINALS

Disposició final primera

Els preceptes del present PEIR que, per raons sistemàtiques, reproduïen aspectes de la legislació estatal i autonòmica i els que facin remissions a preceptes d'aquella legislació, s'entendrà que són automàticament modificats i/o substituïts, en el mateix sentit i abast, en el moment en què es produeixi la modificació dels preceptes legals i reglamentaris de què porten causa.

Disposició final segona

En el supòsit que augmentin les exigències de desenvolupament de les operadores, el nombre d'operadores de serveis de radiocomunicació en el mercat, o les bandes freqüencials utilitzables, l'Ajuntament podrà formular un estudi tècnic per tal d'avaluar la necessitat de revisar el present PEIR amb l'objectiu de garantir la viabilitat del desplegament de les noves operadores i dels nous serveis.



Disposició final tercera

En el supòsit que el desenvolupament tecnològic introdueixi instal·lacions o tecnologies les infraestructures de les quals tinguin un impacte visual o ambiental no corregible o minimitzable pels instruments d'aquest ordenament, o en el supòsit que siguin incompatibles amb algun dels seus preceptes, l'Ajuntament podrà formular un estudi tècnic per tal d'avaluar la necessitat de revisar el present PEIR amb l'objectiu de garantir la viabilitat del desplegament dels nous serveis o tecnologies.

5.11 ANNEXES

Annex I. Quadre annex d'emplaçaments

1. EIRE (Emplaçaments d'infraestructures de radiocomunicació existents)

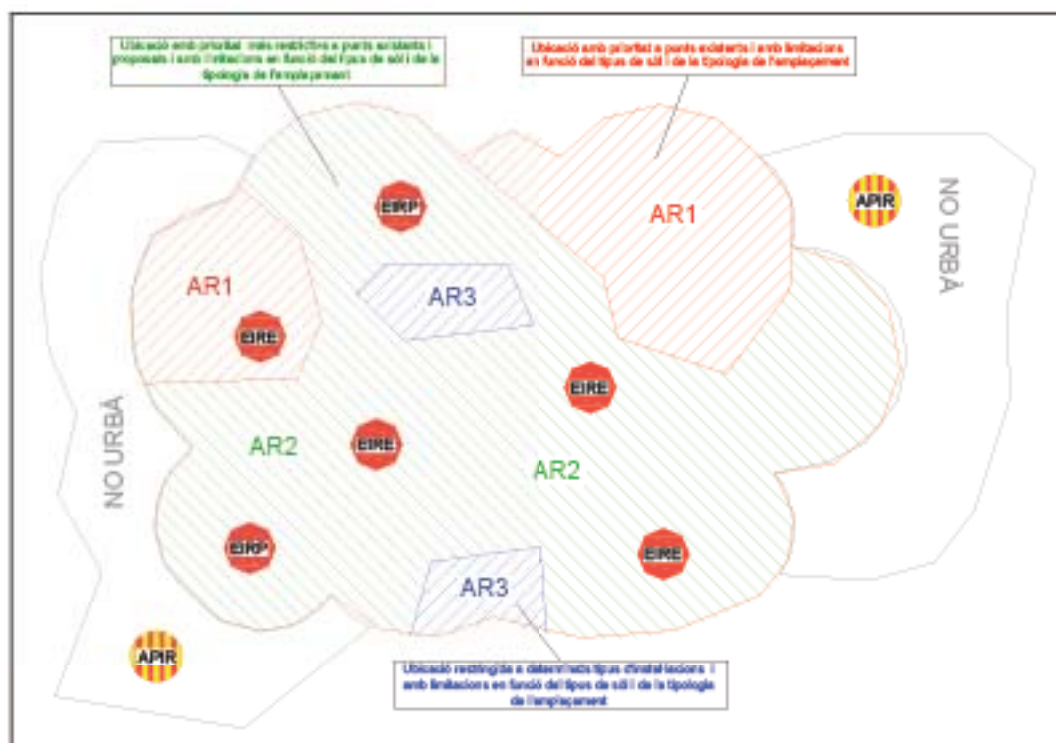
EIRE	Adreça	Qualificació	Coordenada X	Coordenada Y
1	Cambrils 9	2.1	328885	4550558
2	Cristofor Colom 15	2.1	328783	4550462
3	Pg. Maritim 71 B	3.1.2	328638	4541390
4	Pg. Maritim 70 B	3.1.2	327642	4542627
5	Av. Barcelona 188	3.5.1	328242	4541389
6	Av. Barcelona 67	3.5.2	328914	4542131
7	Av. Barcelona 137	3.5.2	328433	4541581
8	Av. Paris 23	8.5	328616	4541975
9	Partida Genies 4	SUD7	331630	4545970

Les coordenades utilitzades són de la cartografia municipal que està georeferenciada amb l'el·lipsoide "Internacional 1924 Hayford o Int.1909, ED50", utilitzada pel ICC (Institut Cartogràfic de Catalunya).

2. EIRP (Emplaçaments d'infraestructures de radiocomunicació proposats)

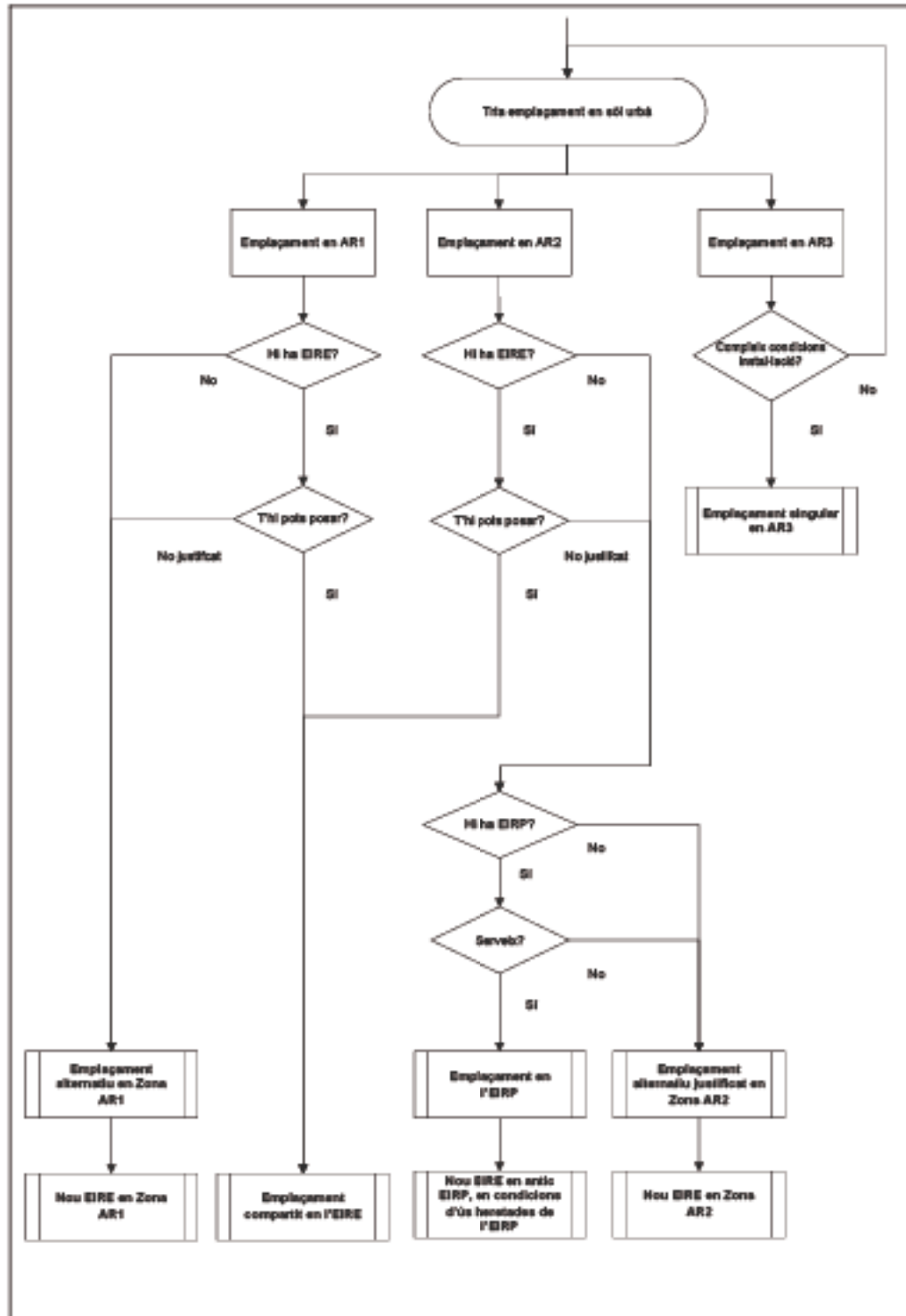
EIRP	Adreça	Qualificació	Coordenada X	Coordenada Y
1	Soria 18	D3	325835	4541450
2	Equipament Esportiu	D4	325077	4542416
3	Av. Barcelona 11 (Policia)	D0	327439	4542587
4	Aureli Escarré 3	D4	329110	4550344
5	M. de Deu de la Roca 5B	D3	328581	4550650

Annex II. Quadre gràfic d'àrees d'ordenació



AR1	Àrea d'instal·lacions de Radiocomunicació amb Restriccions a la ubicació del Tipus 1
AR2	Àrea d'instal·lacions de Radiocomunicació amb Restriccions a la ubicació del Tipus 2
AR3	Àrea d'instal·lacions de Radiocomunicació amb Restriccions al tipus d'instal·lació
EIRE	Emplaçament d'Instal·lacions de Radiocomunicació Existents
EIRP	Emplaçament d'Instal·lacions de Radiocomunicació Previst
APR	Àrea Programada per Instal·lacions de Radiocomunicació

Annex III. Diagrama de flux per a la tria d'emplaçaments en sòl urbà





Annex IV. Matriu de tipologies

TIPOLOGIES EN SOL URBÀ			TIPUS D'ANTENA											
			Integrades a l'edifici	Aduades a superfícies construïdes expressament	Sobre mobiliari urbà	Radom	Pal suport	Mimetitzada	Torre sobre el terreny	Torre sobre edifici	Màsll exempt			
SISTEMES			ÀREA											
A	Espais lliures	AR3	X		X									
B	Sistemes de comunicació	AR1	X	X	X	X	X	X	O	O	X			
C	Sistemes de serveis*	AR1	X	X	X	X	X	X	O	O	X			
	*C3 (Estació serveis)													
D	Sistemes d'equipaments*	AR1	X	X	X	X	X	X	O					
	*D1 (Educatiu), D2 (Sanitari assistencial), D3 (Religiós)	AR3	X		X									
P	Protecció de sistemes	AR1	X	X	X	X	X	X	O	O	X			
ZONES EN SOL URBÀ														
1	Nucli antic	AR3	X		X									
2	Edificacions segons alineació a via	AR2	X	X	X	X	X							
3	Edificació aïllada alta densitat	AR2	X	X	X	X	X							
4	Edificació aïllada densitat mitjana	AR2	X	X	X	X	X							
5	Ciutat jardí	AR3	X		X									
6	Manteniment estructura edificatòria	Segons parcel·la												
7	Indústria i tallers	AR1	X	X	X	X	X	X	O		X			
8	Comercial	AR1	X	X	X	X	X							
9	Hoteler	AR1	X	X	X	X	X							
10	Verd privat	AR3	X		X									
11	Volumetria específica	AR3	X		X									
		AR1	X	X		X	X							
SECTORS EN SOL URBÀ														
PAU	Polígon actuació urbanística	Segons parcel·la												
PMU	Pla millora urbana	Segons parcel·la												
SECTORS EN SOL URBANITZABLE														
SUD	Sòl urbanitzable delimitat	Segons parcel·la												

X	Us permès
O	Estudiar



Annex V. Llistat d'acrònims utilitzats

LLISTAT D'ACRONIMS UTILITZATS

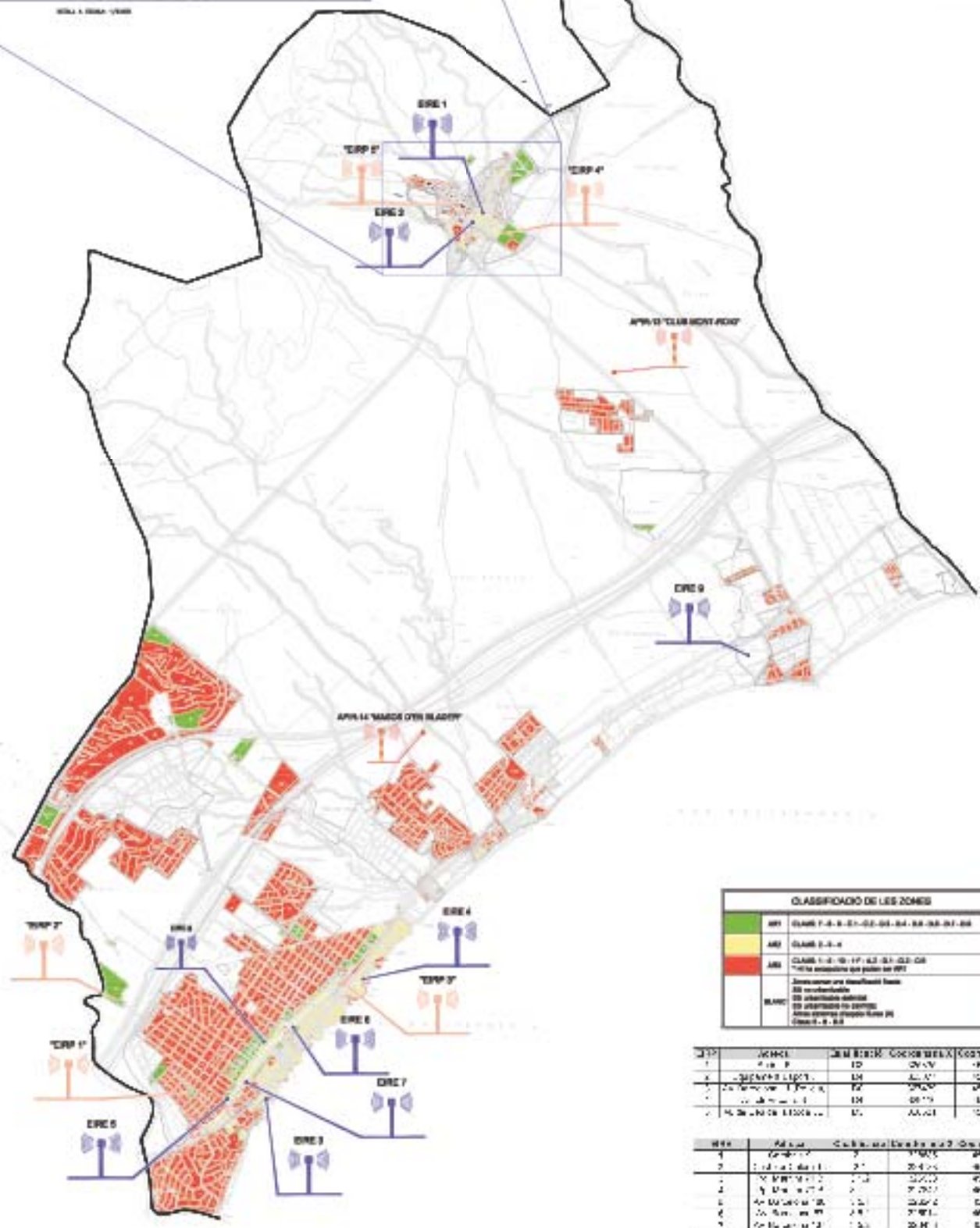
APIR	Àrea Programada d'Instal·lació de Radiocomunicació		
AR1	Àrea d'Instal·lació restringida del tipus 1		
AR2	Àrea d'Instal·lació restringida del tipus 2		
AR3	Àrea d'Instal·lació restringida del tipus 3		
CMT	Comissió del Mercat de les Telecomunicacions		
D 148/2001	Ordenació ambiental de les Instal·lacions de telefonia mòbil i altres Instal·lacions de radiocomunicació	Decret 148/2001	Generalitat
DCS	Digital Cellular Service, Servei Cel·lular Digital		
DMAH	Departament de Medi Ambient i Habitatge de la Generalitat de Catalunya		
EIRE	Emplaçament d'Instal·lacions de Radiocomunicació Existent		
EIRP	Emplaçament d'Instal·lacions de Radiocomunicació Previst		
GSM	Global System for Mobile communications, Sistema Global per a les Comunicacions Mòbils		
LGT	Llei General de Telecomunicacions	Llei 32/2003	Estat
LTE	Long Term Evolution, Evolució a llarg termini		
LU	Llei d'urbanisme	Llei 2/2002	Generalitat
PEIN	Pla d'Espais d'Interès Natural		
PEIR	Pla Especial d'Infraestructures de Radiocomunicació		Municipi
PIRE	Potència Isotròpica Radiada Equivalent		
POAIR	Pla d'Ordenament Ambiental d'Infraestructures de Radiocomunicació		Generalitat
POUM	Pla d'Ordenació Urbanística Municipal		Municipi
RD 2296/2004	Reglament sobre mercats de comunicacions electròniques, accés a les xarxes i numeració	RD 2296/2004	Estat
RDL 2/2006	Text Refós de la Llei del Sòl	RDL 2/2006	Estat
RLU	Reglament de la Llei d'urbanisme	D 305/2006	Generalitat
RPS	Reglament sobre les condicions per a la prestació de serveis de comunicacions electròniques, el servei universal i la protecció dels usuaris	RD 424/2005	Estat
TRLU	Text refós de la Llei d'urbanisme	DL 1/2005	Generalitat
TS	Tribunal Suprem		
TSJC	Tribunal Superior de Justícia de Catalunya		
UMTS	Universal Mobile Telecommunications System, Sistema de Telecomunicacions Mòbils Global		



6 PLÀNOLS D'INFORMACIÓ I ORDENACIÓ



WMA 1 (2004-2008)



CLASIFICACION DE LAS ZONAS

	AM	CLASE 1-8-9-10-11-12-13-14-15-16-17-18
	AM	CLASE 2-3-4
	AM	CLASE 5-6-7-19-20-21-22-23-24 *No excluyente que puede ser AM
		Indicaciones para desarrollo final: - Sin urbanización - Sin urbanización parcial - Sin urbanización completa - Área dentro de zona AM - Clase 5-6-7

CDU	ZONA	AM	AM	AM	AM
1	AM	AM	AM	AM	AM
2	AM	AM	AM	AM	AM
3	AM	AM	AM	AM	AM
4	AM	AM	AM	AM	AM

WPA	Adm. Local	Código de Zona	Clase de Zona
1	Adm. Local	1	AM
2	Adm. Local	2	AM
3	Adm. Local	3	AM
4	Adm. Local	4	AM
5	Adm. Local	5	AM
6	Adm. Local	6	AM
7	Adm. Local	7	AM
8	Adm. Local	8	AM
9	Adm. Local	9	AM
10	Adm. Local	10	AM